

KASPI NƏŞRLƏRİ

КАСПИЙ

KASPI

NƏSİMİ
DÜNYASI
RƏNGLƏRİN
İŞİĞİNDƏ

ZİYADXAN
ƏLİYEV



*Kitab dahi Azərbaycan şairi İmadəddin
Nəsiminin anadan olmasının 650 illiyinə
və Nəsimi İlinə həsr olunur.*

Ziyadxan Əliyev

NƏSİMİ DÜNYASI

rənglərin işığında

Rəngkarlıq • Heykəltəraşlıq • Qrafika
Dekorativ-tətbiqi sənət



BAKİ-2019

“Kaspi nəşrləri” seriyası

“Kaspi nəşrləri” seriyasının rəhbəri və redaktoru:
Sona Vəliyeva

Redaktor:
Fərid Hüseyn

Kitab “Kaspi” qəzetinin layihəsi əsasında “Kaspi” Təhsil Şirkətinin maliyyə dəstəyi ilə işıq üzü görmüşdür.

Ziyadxan Əliyev. “Nəsimi dünyası rənglərin işığında”.
Bakı, “Zərdabi Nəşr” MMC. 2019. 136 səh.

Bu kitabda Azərbaycan və xarici ölkə sənətkarlarının dahi Azərbaycan şairi İmadəddin Nəsimiyə həsr olunmuş təsviri və dekorativ-tətbiqi sənət əsərlərindən söz açılır. İlk dəfə bir kitabda yer alan bu əsərlərin timsalında hürufi şairin əqidəsi uğrunda apardığı mübarizənin ən müxtəlif səhifələri ilə tanış olmaq mümkündür.

ISBN 978 9952 526 09 7

© “Zərdabi Nəşr” MMC, 2019

Ziyadxan Əliyev

**NƏSİMİ DÜNYASI
RƏNGLƏRİN İŞIĞINDA**

КАСПИЙ

KASPI

“KASPI NƏŞRLƏRİ” seriyası



ÖN SÖZ ƏVƏZİ

Zamanında yazdığı “Məndə sığar iki cahan, mən bu cahana sığmazam. Gövhəri-laməkan mənəm, kövni məkana sığmazam” mısraları ilə müasirlərini suallar burulğanına salan Seyid İmadəddin Nəsiminin (1369-1417) həyat və yaradıcılığının bu gün də xələfləri üçün təzadlı mükəllimə qaynağına çevrilməsi, təbii ki, səbəbsiz deyil.

“Həqiqətin Məcnunu” ayamasını ona qazandıran əqidəyə sadiqliyinin doğma vətəni Şirvandan çox-çox uzaqlarda qurbanlığına çevrilən hürufi şairin zaman distansiyasından ağlasığmaz hesab edilən cəzaya məhkumluğu, təbii ki, daha çox cəmiyyətin onu həm də dinlə əsarətdə saxlamaq istəyində olan müəyyən təbəqəsinin hikkəsini həyata keçirməsinin nəticəsi idi.

Doğrudan da, zəngin bədii irsində dəfələrlə Allaha sevgisinin hüdudsuz olduğunu ifadə edən Nəsiminin allahsızlıqda günahlandırılaraq qətlə yetirilməsi məşhur söz xiridarına yönəli ölçüyəgəlməz bir ədalətsizlik idi. Hələb canişini



Yəşbək Abdulla əl-Yusifin israrlı tələbindən sonra baş tutan həmin edamin əks-sədasının bu gün də səngiməməsi yaqın ki, zamanında ədalətsizliyi ilə həm də allahsızlığını birmənalı şəkildə təsdiqləyən canişinin hərəkətinə heç bir bəraətin olmadığını göstəricisidir. Bu mənada 2008-ci ildə Suriyada keçirilən “Beynəlxalq Nəsimi konfransı”nda Hələb müftisi dr.Mahmud Əkkamin etirafı – üzrxahlığı bu gün həm də keçmişin tarixi hadisələrinin üzərindən bəzi müəmmaların götürülməsi baxımından diqqət çəkir. Həmin konfransda azərbaycanlı alim Qəzənfər Paşayevin yadda qalan çıxışından sonra söz alan müfti bu sözləri dilə gətirmişdi: **“Bu gün biz xələlət çəkirik ki, bu müdhiş faciə tarixə bizim Hələb şəhərinin adı ilə bir yerdə düşmüşdür. Doğrudur, həmin faciə şəhərimizdə hökmranlıq edən əcnəbilər və onların havadarları tərəfindən törədilmişdir, lakin Nəsiminin günahsız qanı məhz burada axıldığı üçün mən, müasir Hələbin dini icmasının rəhbəri kimi,**



Tahir Salahov. "Qədim Şamaxı", 1973

sizdən dönə-dönə üzr istəyirəm! Mən çox vaxt dindaşların önündə xütbə oxuyanda Nəsiminin acınacaq taleyini də yada salır, ona Allahdan rəhmətlər diləyir, ruhuna dualar oxuyuram. Tarixi-elmi mənbələrdə öz əksini tapmış məlumata görə, bu edamdan on il sonra Hələb məhkəməsi işə yenidən baxıb əvvəlki ədalətsiz hökmü ləğv etmiş, artıq tarixə qovuşan şairə, gec də olsa, bəraət vermişdir. Bununla belə, bu gün mən sizdən üzr istəməyə daxil, mənəvi ehtiyac duyduğum və acizənə təvəqqe edirəm ki, üzrxahlığımı qəbul edib Azərbaycan xalqına çatdırasınız. Bu, tək mənim yox, cəmi Hələb müsəlmanlarının xahişidir..."

602 il bundan əvvəl törədilən və ağır cinayət kimi qəbul olunan bu edamın baş verməsindən 10 il sonra ona verilən bəraətdən xəbərsiz qalan ruhunun əbədiyyətə qovuşmasını izləyən və ölümün bir addımlığında da "Zahidin bir barmağın kəssən, dönüb həqdən qaçar. Gör bu gərçək aşiqi, sərpa soyarlar ağrımaz" deyən şairin əqidəsindən dönməməsinin qarşılığında, yəqin ki, Hələb müftisinin hadisədən 591 il sonra – 2008-ci ildə Azərbaycan ictimaiyyətinə yetirdiyi üzrxahlıq yalnız təsəlli və baş vermiş bu amansızlığa gecikmiş ədalətli münasibətin ifadəsi kimi qəbul oluna bilər.

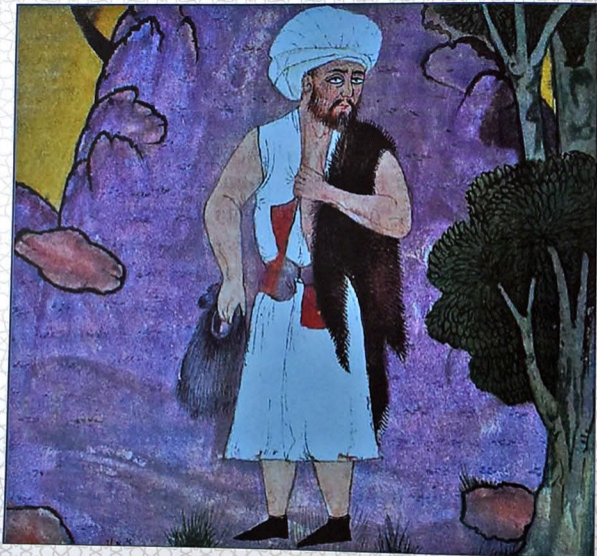
Həyatı həm də şirvanlı əqidəsinin nümayişi kimi qəbul edilən Nəsiminin bizə nümunə və həmdəm olan qürurverici poetik irsi dünyamıza və onun saygalmaz hadisələrinə, təmasda olduğu insanlara onların əməllərinə münasibətinin ifadəsi sayılan dəyərləndirmələrdə onun hürufi şairliyindən və filosofluğundan qaynaqlanan və nəticə kimi qəbul olunan fikirlərində zamansızlıq kifayət qədər duyulandır.

Sələflərinin yaratdığı milli-başəri "poetik-fəlsəfi seir dağ"ı yeni və çox yüksək zirvəyə yüksəltməklə, həm də "Əqidəsinin Məcnunu" olan Nəsimi, əslində, Füzuli kimi gələcək xələfinin çoxqatlı-fəlsəfi poeziyasının yaranması üçün ibrətəməz nümunə yaratdı. Onun 48 yaşında əziz canını əqidə yolunda qurban verməyə hazır olması da, yəqin ki, millətini qəflət yuxusundan oyatmaq uğrunda 49 yaşında dünyaya "Əlvida!" deməyə gücü çatan həmyerlisi Sabir üçün bir göstərici idi...

İnsanlıq mərtəbəsini bənzərsiz şəkildə ucaltması ilə müasirlərindən fərqlənən Nəsimi irsində əqidəsi uğrunda mübarizə aparan hürufi şairin zamanəsi ilə yanaşı, dünyanı nə vaxtsa xilas edəcəyi güman edilən gözəlliyə



Naməlum rəssam. "Nəsimi", XVI əsr



Naməlum rəssam. "Nəsimi", XVI əsr

bədi-i-fəlsəfi münasibəti də mövcud idi. Şamaxıdan Hələbə qədər uzanan yol nə qədər uzaq olsa da, hələ sona qədər şairin "bu cahana sığmamasının" təsdiqi deyildi. Düzdür, o, onu əhatə edən dini-mənəvi fikir dünyasına nələr bəxş etdiyini yaxşı bilirdi və qoyub getdiyi irdən də nigaran deyildi. Belə ki, şair artıq dediklərinin onu yaşadacağına bütün varlığı ilə inanırdı və belə olmasaydı, onu ölümsüzlüyə qovuşdurmaqda olan ölümün nəfəsini duyduğu anda belə bənzərsiz iradə nümunəsi göstərə bilməzdi...

Hürufi şairin gerçəkliyə, onun estetik qaynaqlarına, xüsusilə də ilham qaynağı olan gözəllərə poetik münasibətində biz sanki incə rəssam fırçası ilə çəkilmiş portretlər qalereyası ilə qarşılaşırıq. Maddi və mənəvi cahamları öz varlığında birləşdirməsi ilə müasirlərini və gələcək nəsilləri suallar burulğanına salan Nəsiminin müxtəlif şeirlərində gözələ yönəli müraciətlərində nüfuzəddi rəssam baxışlarını görmək mümkündür.

*Surətin nəqşində hər kim görmədi nəqqaşını,
Vahibi-surət anın gözsüz yaratmış başını.*

*Çinü-Xətaya surətin nəqşini göndər, ey sənəm,
Tə büti-Çinə tapanın göstərəsən xətasını.*

*Barəkəllah, dəsti-qüdrət töhfə yazmış nəqşini,
Aferin şol nəqşə kim, aciz qalır nəqqaşlar.*

Digər bir şeirində də şairin gördüklərindən duyulduğu qabarıq hiss olunur:

*Nəqşi-nigarnı üzün məndə müsəvvər eylədi,
Mən bu nigari-nəqş ilə nəqşü-nigar içindəyəm.*

*Nəqşi-xəyalü-surətin sanma ki, məndən ayırır,
Çün bu xəyalü-nəqş ilə nəqşü-xəyal içindəyəm.*

Gözələ və gözəlliyə bütün həyatı boyu biganə qalmayan şair zaman-zaman yaratdığı şeirlərində gördüklərindən ilhamlandığını və onu haldan-hala salan bu qaynaqların onu duyğulandırdığını vaxtaşırı ifadə etmişdir:

*Zəhi-nəqqaşü-surətgar ki, bir qətrə mənə sudan
Nə göyçək hüsnü-canpərvər, nə zibə xəttü-xal eylər.*

*Nəqşi-xəyalın mənə nəqşü-xəyal eylədi,
Münkiri-əşqin gözü ikilığə yanadır.*

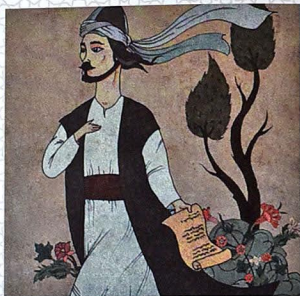


Naməlum rəssam, "Nəsimi". XVI əsr

*Yazıcaq surətini müxtəreyi-nəqşi-vücad,
Yerü-gög xalqı ana ruhi-müsəvvər dedilər.*

*Ey Çin nigari-nəqşinə heyranü-məst olan,
Gəl şol nigari gör ki, nə nəqşü-nigar edər.*

Gördüklərinin və duyduqlarının, bir çox hallarda isə arzuladıqlarının poetik misralarla rəsmi çəkməyi bacaran şairin "söz palitrası" kifayət qədər çoxqatlı, daha çox isə gözlənilməzliyindən bu "söz saxlanəci"na nüfuz edənlər çox az olubdur. Odur ki, söz xirdələrinin belə suallar burulğanına salmaq gücündə olan bu poetik irsə, peşələri oxuduqlarını rəng-cizgi vasitəsilə əyaniləşdirmək olan rəssamları – gözəllik aşıqlərini də ciddi sınağa çəkmişdir.



Nəsiminin qardaşı Şaxəndanın Şamaxıda türbəsi



Nəsiminin məzarı (Hələb)

Başqa sözlə desək, özündə hürufi şairin dünyasına varmaq və "Nəsimiləşmək" gücü tapan təsviri sənət ustalarımız az olmuşdur. Onlar yaxşı başa düşürdülər ki, Nəsimi təkcə orta əsrlərdə yaşamış adı şair deyil. Təbii ki, belə olsaydı, onun olçatmaz "Öçidə dağı"nda yaratdığı bənzərsiz "Nəsimi zirvəsi" zamanın dini-mənəvi məkanını bu dərəcədə lərzəyə salmazdı. Bununla belə, təsviri və dekorativ-tətbiqi sənət ustalarımızla yanaşı, xarici ölkə sənətkarları da ötən illər ərzində onun obrazına və poetik dünyasına özünəməxsus münasibətlər göstərmişlər. Elə bu kitabda da onların bədii-estetik məziyyətlərindən söz açılır. İnanırıq ki, Nəsimiyə yönəli əsərlər hələ bundan sonra da yaranacaq. Belə ki, o, zamansızlığa və məkansızlığa qovuşduğunu çoxdan təsdiqləyən bənzərsiz sənətkardır...



Sadıq Şarifiyev. "İmâdöddin Nəsiminin portreti". 1943-cü il.



QRAFİK CİZGİLƏRİN İŞİĞINDA...

Orta əsrlər Şərqi və Azərbaycan incəsənətinin dünya şöhrəti qazanmasında həmin dövrdə yazılan, yaxud üzü köçürülən əlyazmalarının hələ zamanında bədii hadisə kimi dəyərləndirilən miniatur üslublu əsərlərlə bəzədilməsinin böyük rolu olmuşdur. Bu gün dünyanın ən məşhur muzey və sənət saxlanclarının öz kolleksiyalarında belə bir əlyazmanın mövcudluğu ilə fəxr etmələri dəmləməzdir. Daha çox Firdovsi və Nizami ünvanlı olan bu rəsmlə əlyazmalar arasında öz dövrünün bədii-mənəvi məkanında təzadlı – bənzərsiz həyat tərzi və dünyaya fərqli baxışı ilə dərin iz salmış İmâdöddin Nəsimi (1369-1417) yaradıcılığına həsr edilmiş sənət əsərlərinin az olması suallar doğursa da, haradaşa həm də təbii görünür. Təkcə "Məndə sığar iki cahən, mən bu cahana sığmazam. Gövhəri laməkən mənəm, kövni məkanə sığmazam" beyti ilə bu günə kimi də xələflərinin düşüncəsini tarıma çəkməkdə davam edən Nəsimi yaradıcılığına xəttat-rəssam münasibətinin demək olar ki, yoxluğu, heç şübhəsiz, hər şeydən öncə elə də asan başa gəlməyən hər yeni əlyazmasının zamanında – orta əsrlərdə yeni sifarişçilərinin olmamasından qaynaqlanır. Digər tərəfdən, zamanında çox vaxt İslam dininin cəmiyyəti əsarətdə – təsir altında saxlamaq vasitəsi kimi təbliğ olunduğu bir şəraitdə Allahla İnsanın vəhdəti ideyasını irəli sürən və yeni din yaratmaq istəyi ilə yaşayan hürufilərin liderlərindən birinin yaradıcılığının başqaları kimi təbliği duyulması zaman distansiyasından belə inandırıcı görünür. Odur ki, XIV-XV əsrlər, Azərbaycan təsviri sənətini zənginləşdirə biləcək Nəsimiyə həsr edilmiş miniatur üslublu əsərlər demək olar ki, yoxdur...

Yeri gəlmişkən deyək ki, böyük şairimizin 600 illik yubileyinin 1973-cü ildə YUNESKO tərəfindən qeyd edilməsinin kökündə də müəyyən qədər onun yaradıcılığına münasibətin birmənalı olmaması durmuşdur. Məlumdur ki, bu yubileyin keçirilməsi təklifi altmışıncı illərin sonunda SSRİ-nin tərkibində olan Azərbaycan SSR-nin rəhbərliyindən gəlmişdi. Qənaətimizcə, respublika rəhbərliyi və ictimaiyyət Nəsiminin simasında şair bənzərsizliyini dəyərləndirirdisə, təklifi YUNESKO-ya ünvanlayan ateist Kreml ideoloqlarının nəzərində hürufi əqidə şairi həm də Hələb canişini saydığı "Allahsız-dinsiz" idi. Xatırlatmaq istəyirik ki, zamanında Novruz bayramımızın



O. Sadıqzadə. "İ. Nəsiminin qəzəllərinə çəkilmiş illüstrasiya". 1973-cü il

məğzində dinə bağlılıq "kəşf" edənlər də elə həmin ideoloqlar olmuşdular. Odur ki, sovet dönəmində Hüseyn Cavid yaradıcılığına 1981-ci ilə qədər sərgilənən geniş nəşr-təbliğ soyuqluğu 1973-cü ilə kimi Nəsimiyə yönəli də baş vermişdi. Elə Novruz bayramının rəsmi ümumxalq bayramına çevrilməsi də 1967-ci ildə gerçəkləşmişdi...

Etiraf edək ki, əzablı ölümü ilə əqidəsinə sadiqliyini bir daha təsdiqləmiş hürufi şairin obrazının bədiiləşdirilməsinin duyulması dərəcədə azlıqda, yəqin ki, ilk növbədə onun keçirdiyi həyat tərzindən qaynaqlanan görkəminin qeyri-müəyyənliyi az rol oynamışdı. Gəncliyində bir çox elmlərə və dillərə yiyələnən, əvvəlcə Mənsur Həl-lac aşığı, sonra isə Fəzlullah Nəiminin müridi olan Nəsiminin sufilikdən hürufizmə keçməsi, sirr tutumlu poeziyasını mürəkkəb açılmış fəlsəfi qata bələməsinin onun zahiri görkəmini bədiiləşdirmək istəyindəki rəssamları çox çətin vəziyyətə sala bilməsi nə qədər ehtimalolunandırsa, bir o qədər realdır. Bu səbəbdən Nəsiminin zahirən hansı görkəmə malik olmasının dəqiqləşdirilməsinin çətinliyi başadüşüləndir. Elə Nəsimi dövrünü tədqiq edən ədəbiyyatşünasların və tarixçilərin onun portretinə olan rəssam münasibətlərindən

sona qədər razı qalmamaları da səbəbsiz deyil. Əgər milli geyim tariximizi yada salmalı olsaq, zamanında parçanın keyfiyyətinin və rənginin belə onu daşıyan adamın kimliyini – hansı təbəqəyə mənsub olduğunu müəyyənləşdirməyə imkan verdiyini unutmamalıyıq.

Elə isə, sevidiyinə görə yaşıl, alimliyinə görə ağ rəngli paltarda təsvir edilməli olan Nəsimiyə bədii münasibətdə niyə bu qədər fərq mövcuddur? Şairin çalması və yaxud daha fərqli baş geyimində təqdimatı tarixi gerçəkliyi ifadə edirmi?

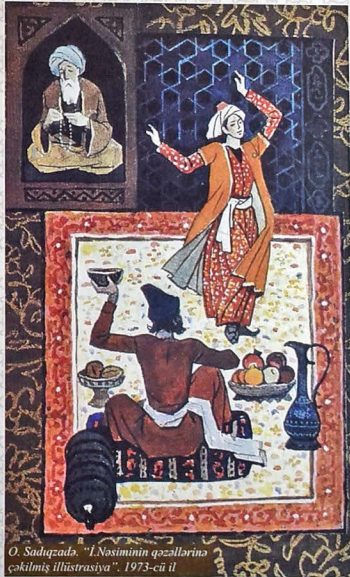
Bu mənada Nəsiminin daha çox sirr qatına bələnməmiş poeziyasında onun hürufi dərviş və haqq aşığı obrazlarının həm də arifanəliklə qovşağının nəticəsi kimi çıxış etdiyindən, bütün bunları bədiiləşdirməyin elə də asan olmadığını etiraf etməyə məcburmuşuq. Özü isə şeirlərinin birində çoxlarına qərribə görünən geyimini belə mənalandırmışdır:

*Kəpənək geydiyimə kimsələr eyb eyləməsin,
Kim ki, halıma mənim qılmadı nöqsan kəpənək.*

*Kəpənək geymişəm, andişədən azad olubam,
Üşümək müşkilini eylədi asan kəpənək.*

*Mərifət əhlinə gəldi kəpənək atləsi-xas,
Nə rəvadır ki, geyə cahili-nadan kəpənək.*

*Ey Nəsimi, yeri gey, xırqa ərənlər donudur,
Geymədi münkir anı, sandı ki zindan kəpənək.*



O. Sadıqzadə. "İ. Nəsiminin qəzəllərinə çəkilmiş illüstrasiya". 1973-cü il

Odur ki, indiki halda biz Nəsimi obrazını yaradanları onun geyimini və digər ayrıntıları forma və rəng baxımından təhrif etməkdə günahlandırmaq fikrindən uzağıq. Belə ki, obrazlara inandırıcı tarixilik bəxş etmək problemi rəssamlarımız üçün ənənəviləşmiş məsələdir. Bu mənada Nəsimini və onun dövrünü hamını razı sala biləcək tutumda bədiiləşdirmək çox-çox çətindir.

Doğrudan da, zahiri görkəmləri bu qədər suallar doğuran hürufilər necə idilər? Dünyadan əl çəkib sərsəri həyata üstünlük verən, ruhunun bələndiyi hürufi ideyaları yaymaqla mənəvi rahatlıq tapan Nəsimi saqqallı, yoxsa saqqalsız idi? Onun "Kəpənək" adlanan bürüncək-geyiminin forma-biçimi və rəngi cəmiyyətdəki mövqeyinə nə qədər uyğun gəlirdi? Şairin qulağı sırğalı və yaxud sırğasız idi? Nəsiminin orta əsr təsvirlərində rast gəlmədiyimiz sırğanı XX əsrdə hürufi şairin sağ qulağına taxan S.Şərifzadə nə qədər haqlı idi? Bu onun yalnız dərvişliyinin göstəricisiydi?

Azərbaycan ədəbiyyatına yeni nəfəs gətirdiyi danılmaz olan, "çoxqatlı" və "pərdəli" misraları ilə insan düşüncəsini bu gün də sinəga



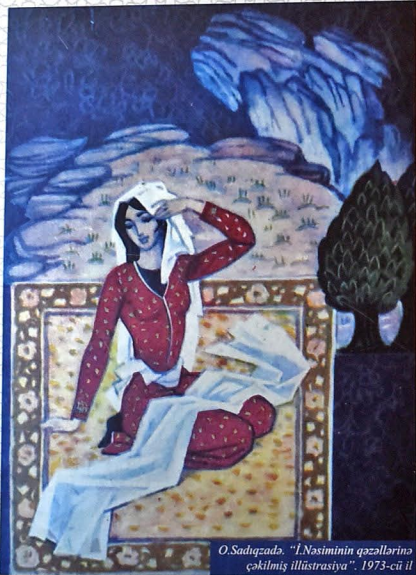
O.Sadıqzadə. "İ.Nəsiminin qəzəllərinə çəkilmiş illüstrasiya". 1973-cü il



O.Sadıqzadə. "İ.Nəsiminin qəzəllərinə çəkilmiş illüstrasiya". 1973-cü il

çəkərkəndə davam edən, həyat tərzi ilə başqalarından fərqlənən Nəsiminin hamını razı sala biləcək zahiri görkəmi – portreti necə olmalıydı?

Bu elə də asan olmayan suallar məcmusunu əsassız sayan M.Abdullayev (təəssüf ki, o, bu suallardan xəbərdar idi və zamanında ictimailəşən fikirlərində onların əksinə getməyinin səbəblərini də özünəməxsus məntiqlə izah etmişdi) hamıya məlum müsabiqədə (1973) qalib elan edilən portretində Nəsiminin hürufiliyini ayanlaşdırən demək olar ki, heç bir zahiri əlamətdən istifadə etməmişdi. Amma bununla belə, zahiri görkəmi o vaxtların adi saray şairlərindən fərqlənməyən Nəsiminin portretini münisflər heyətinə təqdim etməklə, onların təqdirini... qazanmışdı. Bu yerdə əlavə edək ki, onun çəkdiyi portret S.Şərifzadənin yaratdığı obrazdan çox fərqli idi və ona rəssamların yox, yalnız o dövrün... məmurlarının dəyər verdikləri də bu gün artıq hər kəsə məlumdur. Aydınlıq üçün deyək ki, rəssamlardan ibarət münisflər heyəti (sədr T.Salahov) bir müddət əvvəl S.Şərifzadənin əsərinə üs-



O. Sadıqzadə. "I. Nəsiminin qəzəllərinə çəkilmiş illüstrasiya". 1973-cü il

tünlük vermişdi. Qənaətimizcə, bunu şərtləndirən başlıca səbəb həmin portretin əsl ruh daşıyıcısı olması idi!!! Duyulması zaman distansiyasından dilə gətirdiyim xatırlatma yadıma bu gün haqlı olaraq XX-XXI əsrlər Azərbaycan heykəltəraşlığının şah əsərlərindən sayılan ƏVahidin Bakıdakı heykəlinin yaranma tarixçəsini yada saldı. Dediymiz odur ki, əgər onun bədii həllinin taleyi Nəsimi obrazının qəbulunda olduğu kimi məmur zövqünə etibar edilsəydi, təbii ki, biz bugünkü qeyri-adi görkəmli həmin abidəni görə bilməzdik...

İmadəddin Nəsimiyə həsr olunmuş təsviri və dekorativ-tətbiqi sənət əsərlərinin ən qədimləri qrafika sahəsində yaradılmışdır. Bizim dövrə gəlib çatmış Nəsimi ünvanlı ən qədim təsvirlərdən bir neçəsi XVI əsrə aiddir. Aşiq Çələbinin "Şairlərin şeirləşməsi" əlyazmasında yer almış bu əsərlər Nəsiminin ondan sonra yaradılacaq çoxsaylı portretlərindən kəskin şəkildə fərqlənir. Onların birindəki qayaliq qarşısında, ağacların ya-

nında görüntüyə gətirilən şairin qolları açıq-bəyaz geyimdə təsvirində onun ırfan əhli olmasına dolayısı ilə işarə duyulmaqdadır. Əli kəşkülü, çiyini xəz dərilili gödəkçə ilə hərəkət edən "kəpənək" geyimli Nəsiminin bir anlığa duruşunda və tamaşaçıya zillənmiş baxışlarında qeyri-adi, nüfuzedici enerji duyulmaqdadır. "Onun bu zahiri özünəməxsusluğunda, heç şübhəsiz, hürufilərin kəpənəyi zikrin plastik obrazı hesab etmələri durur" desək, yanlışmırıq. Tədqiqatçıların Nəsiminin kəpənəkdə hürufiliyin sirrə bələnməmiş şifrəsini hiyf etməsi barədə fikirləri də maraqlıdır. Odur ki, bizi XVI əsr miniatür estetikasına qaytaran bu portretin əza və ayrıntı inandırıcılığının əldə olunmasında nəmolum miniatürçü-rəssamın nümayiş etdirdiyi yüksək sənətkarlıq təqdir olunandır...

Digər üç əsərin isə başqa müəllif tərəfindən çəkildiyini söyləmək olar. Bunu ilk növbədə onların bədii həllində müşahidə etdiyimiz müəllif dəst-xəttinin fərqli olması təsdiqləyir. Portret janrında çəkilmiş bu əsərlərin birində Nəsimi ayaq üstə dayanmış vəziyyətdə görüntüyə gətirilib. Naxışlarla əhatələnmiş açıq-qəhvəyi yerlikdə yaşıl ağacın və gül kolunun qarşısında əli ağaclı şair baxışlarını



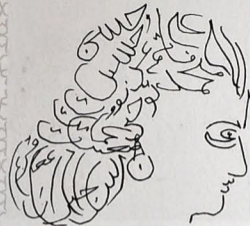
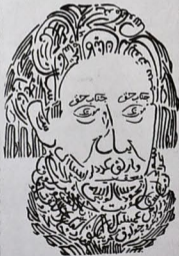
O. adıqzadə. "I. Nəsiminin qəzəllərinə çəkilmiş illüstrasiya". 1973-cü il



Namalun rəssam. "Nəsiminin edamı", 1700-cü il



Əzim Əzimzadə. "Nəsiminin edamı", 1941-ci il



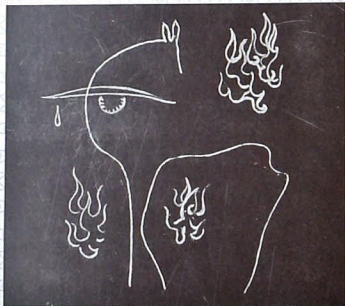
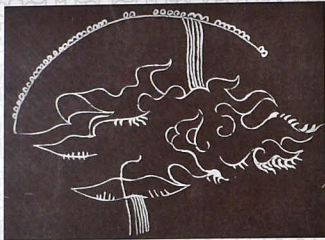
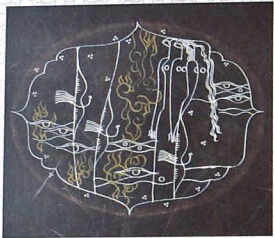
Əhməd. Elbrus "İ.Nəsimi obrazı hərflərin işığında"

naməlum istiqamətə zilləmiş halda təsvir olunmuşdur. Miniaturun bədii həllində məlum bədii üslubun estetikasından uğurla istifadə edildiyini görmək olar. Yığcam rəng və duyulması bədii şərtliliklə gerçəkləşmiş şair obrazı inandırıcı və yaddaqalandır...

Eyni rəng çalarları ilə çəkilmiş ikinci portretdə isə Nəsimi hərəkətdə görüntüyə gətirilmişdir. Əvvəlki portretdən bunun fərqi şairin əlində ağac əvəzinə, şair yazılmış vərəq təsvir olunmasıdır. Onun geyim ayrıntılarının aldığı vəziyyətin kompozisiyaya dinamiklik bəxş etməsi də görünəndir. Bu iki rəsmlə oxşarlıq təşkil edən üçüncü əsərdə isə şair şair oxuyan vəziyyətdə görüntüyə gətirilib.

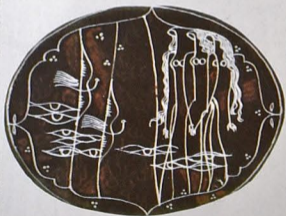
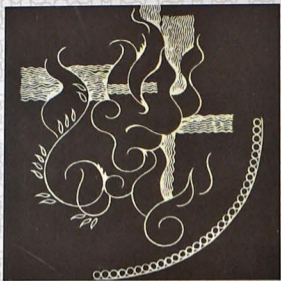
Əlyazmasında yer almış 114 miniatur üslublu əsərlərin müəlliflərinin adları konkret bilinməsə də, Osmanlı imperiyası dövründə məkanda Şahqulu Təbrizi, Qara Məmi, Məhəmməd şah, Mehmet Sinan, Arifi və b. rəsamların fəaliyyət göstərməsinin qarşılığında, onun da kamil sənətkar fırçasından çıxdığını söyləmək olar...

Orta əsrlərdə çəkilmiş bir miniatur üslublu təsvirdə isə Nəsiminin edamı səhnəsi görüntüyə gətirilib. 2009-cu ildə elmi ictimaiyyətə alman nəsimişünası Maykl Reinxard Hess tərəfindən təqdim olunan bu miniatur 1700-cü ildə çəkilib. Öndə şairin onun xilasına çalışan həmfikiri ilə hürufizmə qarşı mübarizə aparan qüvvələrin təmsilçisinin bir-biri ilə mükəlliməsini qabarıq əks etdirən naməlum rəssam, müəyyən şərtliliklə əsasında qurduğu kompozisiyanın ikinci planında dar ağacının altında görüntüyə gətirdiyi şairi təpə və edamı izləyən insanlara əhatəli təsvir edib. Bədii vasitələrlə yaradılan bu təzadın Nəsimi ünvanlı "tale kitabı"nın ən qara səhifəsini işıq

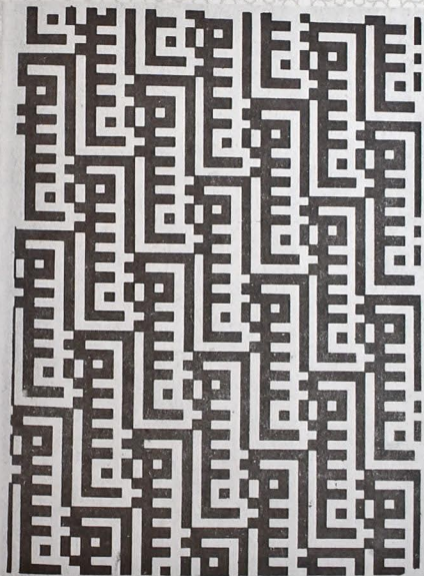


Altay Hacıyev. "İ.Nəsiminin "Lirika"sına çəkilmiş illüstrasiyalar". 1973-cü il

Altay Hacıyev. "İ.Nəsiminin "Lirika"sına çəkilmiş illüstrasiyalar". 1973-cü il



Altay Hacıyev. "İ.Nəsiminin "Lirika"sına çəkilmiş illüstrasiyalar". 1973-cü il



Xudu Məmmədov.
"Nəsimi". 1973-cü il



Arif Hüseynov. "İmadəddin Nəsimi". 1990-cı illər

landırması nə qədər ürək ağrısından olsa da, tarixi yaşatmaq baxımından çox qiymətli dir...

Nəsimi ünvanlı bu beş qrafika nümunəsindən sonra bədii məkanda uzun müddət şairin təzadlı taleyinə və bənzərsiz poetik dünyasına "bədii güzgü" tutan digər əsərlər yaradılmayıb; hər halda, elm aləminə məlüm olanı yoxdur. Yalnız XX yüzilliyin birinci yarısında bir çox söz xiridarının obrazlarına öz yaradıcılığında yer ayıran Əzim Əzimzadə 1941-ci ildə "Nəsiminin edamı" sүйetli kompozisiyasını işləmişdir.

Görkəmli fırça ustasının çəkdiyi bu qrafik lövhənin onun digər tematik kompozisiyalarından fərqlənməsi danılmazdır. Yəqin ki, milli tariximizin heç vaxt

unudulmayacaq bir hadisəsinə münasibət bildirməsinə barədəsə Azərbaycan rəssamlarının liderinin mənəvi borcunu yerinə yetirməsi kimi də dəyərləndirmək olar. Yerli rəssamlıq kadrınının azlığı qarşılığında, zamanına görə bu işi ondan başqa hansısa sənətkarın yerinə yetirəcəyini təsəvvür etmək çətindir...

Bu çoxfiqurlu əsərdə yaşanan faciəvi dəqiqələrin təsirli alınmasına soy göstərən böyük sənətkar, bir neçə



fiqur istisna olmaqla, hürufi şairin meydana toplaşan əqidə düşmənlərinin hamısının soyuqqanlı baxışlarını dərinin soyulmasına yönəltmişdir. Hadisəni şairin əqidə rəqibləri ilə yanaşı çoxsaylı şəhər əhalisi izləsə də, rəssam edam kötüyündə köməksiz halda uzadılmış söz xiridarını əsasən mövhumatçı dindarlarla əhatələndirməklə, onun qanına susayanların kimliyini göstərməklə onların daha qabarıq təqdimatına nail

olmuşdur. Şəhər mənzərəsinin və meydana toplaşmış insanların qovşağından ibarət olan kompozisiya, onun bədii tutumunu təşkil edən obrazların ifadəli-səciyyəvi hərəkətlərinə və cəlbədicə xarakter daşıyıcılığına, həm də uğurlu rəng həllinə görə çox təsirli baxılır. Kompozisiyada şairin öz mərdanə ölümü ilə düşmənlərini təəcübləndirməsi, insanların qəlbində əsrlərlə yaşamasına səbəb olması duyulandır...



Bir çox hallarda olduğu kimi Nəsimi yaradıcılığı da sovet dönəmində uzun müddət təsviri sənət ustalarının diqqətindən kənar qalmışdır. Yalnız 1973-cü ildə YUNESKO-nun qərarı ilə şairin anadan olmasının 600 illik yubileyinin keçirilməsi onun həyat və yaradıcılığına hərtərəfli diqqət göstərilməsini şərtləndirmişdir. Yubileydən bir neçə il əvvəl Nəsiminin rəngkarlıq və heykəltəraşlıq obrazının yaradılması



üçün müsabiqənin keçirilməsi, şair haqqında bədii film çəkilməsi, görkəmli sənətkarın ədəbi irsinin yenidən nəşri və s. yubileyə bağlı baş tutan yadda qalan tədbirlərdən olmuşdur...

1973-cü ildən bu günümüzdə kimi toplanan Nəsimi ünvanlı təsviri və təbiiq sənət nümunələri kifayət qədər zəngin olsa da, onların arasında qrafika nümunələri daha çoxdur. Təbii ki, bu təkcə onların qrafikanın daha

çox təbiiq olduğu kitabla bağlılığı ilə əlaqədar deyil. Əgər rəssam təxəyyülünün nəticəsi sayılan bu çoxsaylı qrafik əsərləri incələməli olsaq, onda müxtəlif texnikalarda çəkilmiş həmin rəsmlərin az bir qismində Nəsimi dühasına bədii nüfuzetmənin arzulanan nəticəsini görə bilərik. Qənaətimizcə, bunun da kökündə şairin çoxqatlı misralarında həkk olunmuş fəlsəfi tutuma fırça ustalarının hələ də "bədii açar" tapa bilməkdə çətinlik



çəkdiyələri durur. Bu mənada yuxarıdakı fikri bir daha təkrarlayaraq demək lazımdır ki, İmadəddin Nəsimi həyatına və yaradıcılığına "bədii güzgü" tutulmasına başlıca səbəb şairin sovet dönəmində 600 illik yubileyinin YUNESKO saviyyəsində qeyd olunması olmuşdur. Belə ki, həmin təntənənin baş tutması ərəfəsində şairin rəngkarlıq və heykəltəraşlıq portretinin yaradılması üçün respublika müsabiqəsi elan olunmuşdu.



biyyatşınasları, eləcə də digər görkəmli mütəxəssisləri tərəfindən ekspozisiyada nümayiş olunmaq üçün bəyənilmişdi. Sadiq Şorifzadə tərəfindən elə həmin dövrdə işlənmiş Nəsimi portretinin qrafik variantının dərsliklərdə və mətbuatda çap olunması da yaradılan əsərin ictimaiyyəti razı salmasının göstəricisi sayıla bilərdi.

Onun İkinci Dünya müharibəsi illərində yaratdığı həmin portretin ağ-qara cizgilərlə ifadə olunmuş bə-



Etiraf etmək lazımdır ki, əslində, şairin obrazının yaradılması üçün yeni bir müsabiqənin keçirilməsinə heç bir ehtiyac yox idi. Belə ki, artıq 1941 və 1943-cü illərdə yeni yaradılmış Nizami Gəncəvi adına Milli Azərbaycan Ədəbiyyatı Muzeyinin sifarişli ilə rəssam Sadiq Şorifzadə şairin bir neçə portretini işləmişdi. Elmi və ədəbi materiallar əsasında yaradılan bu əsər həmin muzeyin elmi şurasında dövrün tanınmış tarixçiləri və ədə-

dii tutumunda şair varlığına xas xüsusiyyətlərin yaddaqalan təcəssümünü görmək mümkündür. Baxışları tamaşaçıya zillənməyən orta yaşlı şairin düşüncələrə qarq olmuş çöhrəsində əqidəsinə sadıq qalmaq qatıyyotı duyulmaqdadır. Nəsiminin karandaşla çəkilməmiş bu portretinin üz cizgilərində nə qədər incəlik duyulsa da, bütünlükdə, bədii tutum psixoloji yaşantıların baş-baş qalan hürufi şairin narahatlığını qabartmağa yönəlir...



NƏSİMİ DÜNYASI RƏNGLƏRİN İŞİGİNDƏ



Amma zamanında Nəsiminin ikonoqrafik məziyyətləri hamını razı salan belə bir portreti mövcud olsa da, şairin yeni obrazının yaradılması üçün 1969-cu ildə açıq müsabiqə elan edilir...

Bir il sonra sənət yarışmasına təqdim olunan əsərlərə ilk baxış keçirilməsi nəzərdə tutulsa da, rəssamlara qaranlıq qalan səbəblərdən I tur baş tutmur. Bununla belə, rəssamlara ruhdan düşməmək, bu istiqamətdə



Arif Hüseyinov. "Nasimini oxuyarkən...". 2015-ci il

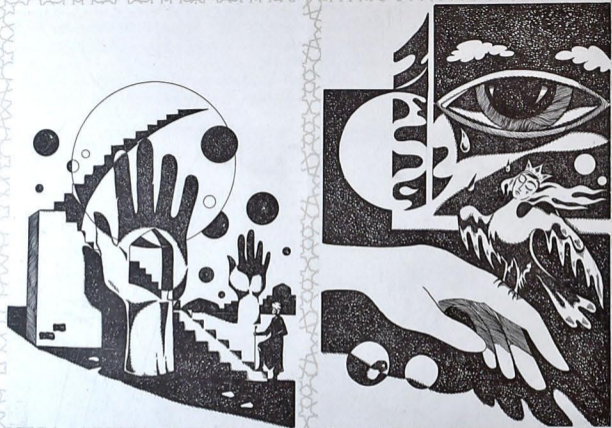
axtarışların davam etdirilməsi tövsiyə olunur. Eyni zamanda o vaxt Azərbaycan Rəssamlar İttifaqı Rəyasət Heyətinin və Mədəniyyət Nazirliyinin qərarı ilə müsabiqənin gedişində xüsusi fəallıq göstərən Sadıq Şərifzadə ilə müqavilə də bağlanır və ümidverici yaradıcı kimi ona ikinci tura ciddi hazırlaşmaq tapşırığı verilir. Yubiley komitəsinin iclaslarının birində hətta rəssamlara obrazın yekun variantında Sadıq Şərifzadə tərəfindən yaradılan qrafik variantın üz cizgilərindən – ikonografik əlamətlərdən istifadə olunması məsləhət görülür. Nəhayət, gözlənilən gün gəlib yetişir və mötəbər komissiya devizlərlə müsabiqəyə təqdim olunmuş portretlərə baxış ke-



çirir. Dövlət mükafatı laureatı Tahir Salahovun rəhbərlik etdiyi həmin münsiflər heyəti bir səsə S.Şərifzadənin yaratdığı obrazı qalib elan edirlər və tezliklə də bu qərara gəldiklərinə peşman olurlar. Başqa sözlə desək, onların qalib elan etdikləri müəllif rəsmi dairələrin ürəyincə deyildi. Belə ki, "yuxarılar" nədənsə əvvəlcədən nəticənin Mikayıl Abdullayevin xeyrinə olacağını düşünürdülər.

Odur ki, münsiflər heyətinin qərarı ləğv olunur, müsabiqənin sonrakı mərhələləri və qərarın qəbulu rəsam-üzvlər olmadan keçirilir və bu cür sırf məmur yaşamasının sayəsində müsabiqənin keçirilmə prinsipi



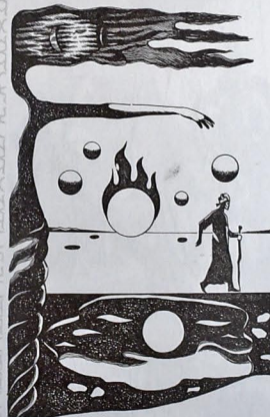


pozulur və açıq-açıqına, devisiz-filansız onlar nəzərlərində tutduqları M.Abdullayevi qalib elan edirlər. Eyni zamanda, onlar Mədəniyyət Nazirliyinə S.Şərifzadə ilə bağlanmış müqavilənin məbləğinin artırılması barəsində göstəriş verirlər, təbii ki, baş verənlərdən haqlı olaraq narazı qalan rəssamın könlünü almaq üçün...

O vaxtlar müsabiqənin bu cür keçirilməsi və nəticələnməsi ilə razılaşmayan S.Şərifzadə respublikanın və Moskvanın əlaqədar qurumlarına – Ümumittifaq Nəsimi yubiley komitəsinin sədri N.Tixonova, “Sovetskaya kultura” qəzetinə və Azərbaycan Rəssamlar İttifaqı Rəyasət Heyətinin sədri Tokay Məmmədova ədalətin bərpa-

sı xahişi ilə müraciətlər edir. Lakin Bakıda həmin tövsiyələrə məhəl qoyulmur və Mikayıl Abdullayevin çəkdiyi portret ictimailəşəcək əsər kimi qəbul olunur...

Həmin dövrün maraqlı hadisələrindən biri yubiley günlərində nüfuzlu “Komsomolskaya pravda” qəzetində Azərbaycanın Xalq şairi Süleyman Rüstəmin Nəsimi barəsində çap edilən məqaləsini M.Abdullayevin yox, S.Şərifzadənin çəkdiyi portretin müşayiət etməsi olmuşdur. Bu, həm də dolayısı ilə Moskvanın obrazını bu cür təqdimatına üstünlük verməsinin göstəricisi idi...



Heç şübhəsiz, bu gün heç də 46 il əvvəl baş verənləri təftiş etmək, kimlərisə ittiham etmək niyyətində deyilik. Başlıca məqsədimiz Azərbaycan Respublikasının Prezidenti İlham Əliyev cənablarının "Böyük Azərbaycan şairi İmadəddin Nəsiminin anadan olmasının 650 illik yubileyinin keçirilməsi barəsində" imzaladığı 15 noyabr 2018-ci il tarixli Sərəncamın işığında görkəmli mütəfəkkirin obrazı barəsində ictimaiyyətə əlavə bilgiler verməkdir.

Öncə deyə ki, bu faktlar Əməkdar incəsənət xadimi Sadiq Şərifzadənin S.Mümtaz adına Azərbaycan Respublikası Dövlət və Ədəbiyyat Arxivindəki 62 saylı fondunda saxlanan materiallardan götürülmüşdür. Belə ki,



Ziyadxan Əliyev



Ayxan Rəsulov. "İ.Nəsiminin ikicildliyinə çəkilmiş illüstrasiyalar". 2015-ci il







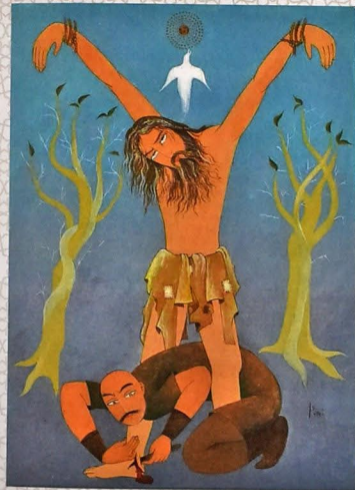
Adil Əsədli. "Nəsimi dünyası". 2018-ci il



Adil Əsədli. "Cahanlara sığınmayan şair". 2019-cu il



Yaşar Səmədov. "Məndə siqar iki cahən...". 2019-cu il



Pərnisə Əsgərova. "Şairin edamı". 2018-ci il



Pərnisə Əsgərova. "Əqidə qurbanı". 2019-cu il



Eldar Mikayılzadə.
"İmadəddin Nəsimi".
2019-cu il



Eldar Mikayılzadə.
"Gənc Nəsimi".
2019-cu il



Hüseyin Mirzaqayı. "Məndə sığar iki cahən..." 2019-cu il

həmin materiallar rəssamın Nəsimi obrazı üzərində hansı məsuliyyətlə işlədiyinə əmin olmağa imkan verir...

Bununla belə, demək lazımdır ki, nəcəliyindən asılı olmayaraq M. Abdullayevin çəkdiyi və rəsmi qəbul edilən portret sonradan bir çox rəssam və heykəltəraşlarımızın yaratdıqları yeni əsərlər üçün daha dəqiq, inandırıcı ikonografiya daşıyıcısı kimi istifadə olunmuşdur.

Həmin illərdə yaradılmış qrafik əsərlərlə tanışlığı davam etdirməli olsaq, onda ilk növbədə Xalq rəssamı Oqtay Sadıqzadənin Nəsiminin yeni nəşrinə çəkdiyi illüstrasiyaların (1973) adını qeyd etmək lazımdır. Şairin həyat, sevgi və gözəllik haqqında yazdıqlarına özünəməxsus bədii münasibət göstərən rəssamın yığcam kompozisiyalı illüstrasiyalarında cəlbədicilik və duyğulandırıcılıq qabarıq təqdim olunduğundan, görüntüyə gətirilən müxtəlif tutumlu motivlər yaddaqalandır. Müəllifin bu əsərlərində bədii vasitə kimi miniatür üslubundan istifadə etməsinin kökündə, heç şübhəsiz, təsvirlərin ovqatdaşıyıcı ruhunu şeirlərin yazıldığı və bu miniatür üslubunun geniş yayıldığı Nəsimi dövrünə qaytarmaq istəyi durur. Əlyazma vərəqi formasında həll edilmiş kompozisiyanın əsas təsvirlə köməkçi fon-naxışın qovşağından ibarət olan ümumi görüntüsündə ənənə ilə müasirliyin



Adil Əsədli. "Xatirə", 2019-cu il

bədii sintezinin yaratdığı estetik tutum kifayət qədər duyğulandırıcıdır...

Rəssamın şairin qəzəllərinə çəkdiyi və hazırda Nizami adına Milli Azərbaycan Ədəbiyyatı Muzeyində saxlanan dörd illüstrasiyada da poetik misraların mənə-məzmun tutumundan qaynaqlanan lirizm qabarıq göstərilmişdir.

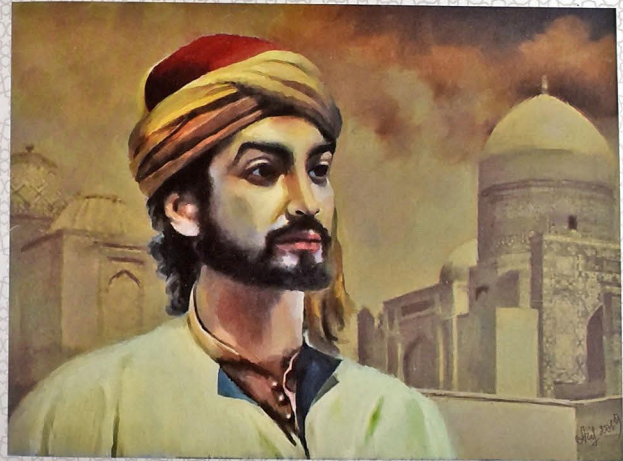
Xalq rəssamı Altay Hacıyevin Nəsiminin "Lirika"sına çəkdiyi rəsmlərdə (1973) şairin gizli-açıq tutumlu poeziyasına düşündürücü bədii şərh görmək mümkündür. Onun fəlsəfi qata bəlanmiş Nəsimi ünvanlı rəsmlərində cahana sığışmayan irfan əhlinin yaşantılarına obrazlı münasibət mövcuddur. "Hürufi şairin şeirlərinin həm rəngli, həm də ağ-qara cizgilərlə ifadə olunmuş mənə-məzmun yükündə əqidə daşıyıcıları olan qəhrəmanların və onları tamamlayan müxtəlif ayrıntıların çeşidli forma-biçimdə təqdimatı poetik tutumun özü kimi fikirparalayıcıdır" desək, həqiqəti söyləmiş olarıq...

Elə həmin yubiley ilində tanınmış qrafika ustası Elçin Aslanov da Nəsimi poeziyasına həsr olunmuş iki illüstrasiyada şairin düşüncələrinin altqatı oxucusunu suallar məngənəsinə salan misralarına düşündürücü görüntü verməyə nail olmuşdur. Əslində, bu bədii yanaşmalar hürufiliyi yaradan Nəsimi ilə bu təlimin poetikasını termin və rəmzlərlə ifadə edən Nəsimi arasındakı əqidə birliyinin sufi-hürufi kontekstində ifadəsinə rəssam yanaşmasıdır...



Adil Əsədli. "Əqidə heykəli". 2019-cu il

rına düşündürücü görüntü verməyə nail olmuşdur. Əslində, bu bədii yanaşmalar hürufiliyi yaradan Nəsimi ilə bu təlimin poetikasını termin və rəmzlərlə ifadə edən Nəsimi arasındakı əqidə birliyinin sufi-hürufi kontekstində ifadəsinə rəssam yanaşmasıdır...



Arif Həsənov. "Gənc Nəsimi". 2019-cu il

Qara tuşla çəkilmiş bu kompozisiyalardan birinin yuxarı hissəsində çərçivə içərisində ağ örtüklü qadın təsviri verilmişdir. Çərçivəyə doluşan buludlardan ox şəklində yağış tökülür. Aşağıda bir tərəfində kol bitmiş iri göy hovuzun üstündən çərçivə içərisindən göy sarı iki əl uzanmışdır. Əllərə sarılan qara buludlar göyə doğru qalxıb qadının ayaqlarına dolaşmaqdadır...

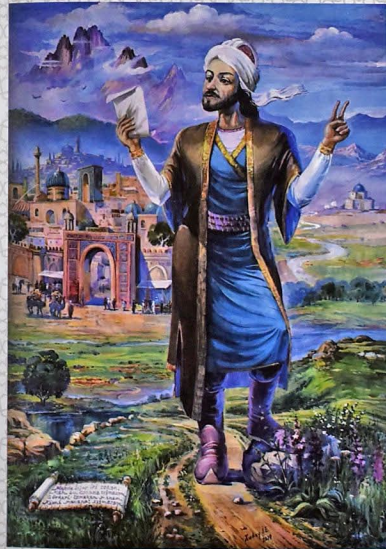


Xuday İbrahimov. "I.Nəsiminin portreti". 2019-cu il

Digər əsərdə isə insanın mücərrəd təsviri verilmişdir. Onun daxilindən yüksələn məşəl – qara alov hər yanı bürümüşdür. Arxa planda dağılıb uçulan evlər alov içindədir. Havada uçan bir mələyin əlində qaval, digərinin əlində ud görünür. İnsan oğlu aləmdə olan qarışıqlığa qarşı əllərini göyə qaldıraraq imdad diləyir. Hər iki əsərin ümumi kompozisiyasında görüntüyə gətirilən təzadların yükləndiyi fəlsəfi-psixoloji bədii yükə şairin poeziyasının leytmotivini təşkil edən insan fəlsəfəsinin çoxqatlılığını əyanlaşdırmaq istəyi duyulmaqdadır...

Öz çoxşaxəli yaradıcılığında orta əsrlər ədəbiyyatına tez-tez mürraciət edən rəssam-heykəltoraş Sənan Qurbanov da yubiley günlərində Nizami adına Milli Azərbaycan Ədəbiyyatı Muzeyinin sifarişli ilə iki maraqlı qrafika əsəri yaratmışdır. Onlardan biri şairin "Bədəni qoy, ey könül, gəl bu dəmi xoş görəl'im" şeirinə tuşla çəkdiyi illüstrasiyadır. İki – cənnət və cəhənnəm aləminin təsviri verilmiş bu kompozisiyada bədii həllin şərtiliyi ilk növbədə məzmunun çoxqatlılığından qaynaqlanmışdır.

Nəsiminin məşhur "Məndə siğar iki cahən, mən bu cahana siğmazam"



Xuday İbrahimov. "Məndə siğar iki cahən..." 2019-cu il

şeiri ikinci əsərin məzmununu təşkil edir. Burada buludların arasından görünən günəş hər tərəfə parlamaqdadır. İki dağın arasından isə çay axır. Təsvirdə sanki dağ, çay, günəş – bütün aləm birləşmişdir. Bu da Nəsiminin "hər şey mənəm" deməsi ilə uyğunlaşmışdır. Burada yer alan təsvirin məfkurə məhdudiyatına qarşı olan poetik misralarla səsleşməsi cizgilərin ovqatyardıcı rühdən duyulmaqdadır.

Nəsiminin sətirləti mənə bolluğuna görə insan aqlını ovsunlayan poetikasında hürufiliyə sevgi həqiqətə yetişmək vasitəsi kimi qəbul olunur. Şairin amalına – həqiqətin dərkinə yönəli çoxqatlı misralarının mürşidinin etibarlı bələdçiliyindən güc alması duyulandır. Xalq rəssamı Arif Hüseynovun Nəsimi ünvanlı silsilə qrafik nümunələrində vurğuladığımız məziyyətlər kifayət qədərdir.

Bütün yaradıcılığı boyu müxtəlif məzmunlu ədəbiyyat nümunələrinə maraqlı bədii münasibəti ilə seçilən rəssamın bu keyfiyyətini, lirizmin fəlsəfəyə bədənmiş düşündürücü ifadəsi ilə məşhurlaşan Nəsimi irsinə münasibətdə də görmək mümkündür. Azərbaycan Respublikası Dövlət Neft Fondunun illik hesabatında (2015) yer almış on üç rəsmi hər birində hürufi şairin özüm-





Naməlum rəssam. "Nəsimiyə ithaf olunur". 2019-cu il

lü dünyasına özünəməxsus bədii nüfuzetməyə şəhidlik etmək mümkündür. Bir-birindən fərqli koloritdə həll edilmiş bu kompozisiyalarda yer almış şairin bir neçə portreti, Azərbaycan poeziyasında yeni dövr açmış yaradıcılığının məna-məzmun yükünə bölünmüş müxtəlif biçimli ayrıntılar, insanı Allah mərtəbəsinə ucaldan "Ənəlhəq fəlsəfəsi"nin daşıyıcıları və digər çoxsaylı təsvirlər Nəsimi dünyasının, doğrudan da, fərqli mənəvi enerjiyə malik olduğuna tamaşaçısını inandırmaq gücündədir...

Çox vaxt "pərdəli" fikirlərin daşıyıcısı olan hər bir sözü, hətta hərfi incə mənalar və rəmlər kimi təqdim edən Nəsiminin buna müvafiq obrazını yaratmaq nə qədər çətin olsa da, şairin rəssam xələfləri bu işin öhdəsindən gəlməyə çalışmışlar. Elbrus Əhməd və Yavər Əsədovun ərsəyə gətir-



İntiqam Babayev. "Nəsimi dünyası". 2019-cu il



İntiqam Babayev. "İmaməddin Nəsimi". 2019-cu il

dikləri qrafik nümunələr də buna əmin olmağa imkan verir.

Ədəbiyyatşünas-alim Əhməd Elbrusun qədim və orta əsrlər Şərq poetikasında hürufi rəmlərin açımı sistemləri mövzusunda apardığı tədqiqatlar əsasında yazdığı və nəşr etdiyi "İnam və idrak poetikası" kitabında (2006) elmi qənaətlərini həm də hürufi fəlsəfəsinə tapınan qrafik portretlərin yaranmasına yönəltməyə nail olması bunun əyani göstəricisidir.

Başqa sözlə desək, o, Şərq elm və sənətkarlığında yer almış "Elm əl-Əməs", "Elm əl-Cəfi" və onların qaynağından mənşələnən "Elm əl-Hürül" haqqında, bu üç istiqamətin nəticəsi olan hürufizm və qaynaqları ilə əlaqədar riyazi-poetikanın ən yeni nailiyyətləri səviyyəsində araşdırmalar aparmış, son nəticədə hürufizmin simvollar sisteminin quruluşu, bərpası, simvol açarları və kodlarını təqdim edə bilməmişdir. Ərəb qrafikası ifadə olunan fikir və sözlərin ağ-qara cizgilərdən "boylanmış" ifadəli görüntüsündəki insan aqlını ovsunlayan bədii sehrə – müxtəlif xarakterlər məcmusuna heyran qalmamaq çox çətindir. Müxtəlif dövrlərdə ərəb qrafikasının bədii imkanlarının uğurlu tətbiqinə şahidlik etdiyimizdən, Əhməd Elbrusun həmin əlifbadan istifadə olunan bu portretlərində hürufizmin özü kimi sırr qatına bölünmüş bədii görüntülər ərsəyə gətirdiyini söyləmək olar...

Tanınmış xəttat-rəssam Yavər Əsədovun Nəsimi dünyasına bədii münasibətinin başqalarından fərqli olması da danılmazdır. Bu

özünəməxsusluğu şərtləndirən xüsusiyyət onun Nəsimiyə həsr etdiyi portretləri (2018) yazı ilə – ərəb qrafikası ilə çəkilməsidir. Birinci əsərdə fas təsvir olunan söz xiridarının çalması və üz cizgiləri "Seyid Əli İmadəddin Nəsimi" sözlərindən əmələ gətirilmişdir. Şairin profil verilmiş ikinci portreti isə onun doğulduğu və vəfat etdiyi illərin (1369-1417) və şəhərlərin adının (Şamaxı–Hələb) yazılışı ilə yaradılmışdır. Xəttatlıqla rəssamlığın qovşağının nəticəsi olan bu qrafika nümunələrində müəllif fantaziyasının uğurlu nəticəsinə görmək mümkündür...

İstedadlı qrafika ustası Ayxan Rəsulovun müstəqillik illərində şairin yenidən nəşr olunmuş ikicildiyinə çəkdiyi çoxsaylı illüstrasiyaların (2013) bədii tutumunda Nəsimi poeziyasından qırmızı xətt kimi keçən fəlsəfi ilə səsleşən məqamlar kifayət qədərdir. Kölgəsi qanadına çevrilmiş şairin zamanına meydan oxunan kimi qəbul olunan əqidə yolunu özünə amal seçməsi, bu əmalın işığında onun cahlanlara sahib çıxmasının olmazın çətinliklərdən keçməsi, görünməz Yaradandan aldığı müjdənin ona mənəvi güc verməsi, arzularına yetişməkdə mələklərin ona sarıbanlıq etməsi, "Cavidanname"ni yazan əllərə tapın-



Rüstəm Məmmədov. "Şair", 2000-ci illər

maqla "Ənəlihaq" səsləndirməsi, əqidə dostlarının onu özlərinə kəhkəşan sanmaları, cəmiyyətdə əbədi əmin-amanlığın bərqərar olması yolunda özünün və əqidədaşlarının əzabları, daşdığı və yaydığı fəlsəfi-mənəvi gücün hesabına cahənlərin sahibinə çevrilməsi, etibarsız dünyadan umduğu kərəmətin çətin anında da gecikməsi, ən nəhayət, dünyaların ayrıcında suallar daşıyıcısı kimi çıxış etməsini on əsərində geniş bədii ümumiləşdirmələrlə ifadə edən müəllif, bütünlükdə düşündürücülüyü birmənalı qrafik əsərlər yaratmağa nail olmuşdur.

Kitab qrafikası sahəsində zəngin təcrübəsi olan Ələşraf Məmmədovun Nəsiminin "İraq Divanı"na çəkdiyi illüstrasiyaları (2018) də şairin poetik ruhuna müvafiq nümunələr saymaq olar. Həm ağ-qara cizgilər, həm də qarışıq texnikanın köməyi ilə əmalın işığına bələhən şairi, onun arzularını, ilham pərisini fəlsəfi çalarlarla qovuşaqda təqdim edən rəssamın bədii görünüşü düşündürücü mənəvi qaynağa çevirə bilməsi duyulandır...

Uzun əsrlər boyu oxucusunu ovsunlamaqda davam edən Nəsimi poeziyası səhrinin hələ də rəssamlarımızı ovsunlamaqda



Yusif Hüseynov. "Nəsimi – müfəkkir", 1973-cü il



Elmira Şaxtəxtinskaya. "Nəsimi – 600", 1973-cü il

davam etməsini şairə həsr olunmuş yeni qrafik əsərlərin yaradılması da təsdiqləyir. Yaradıcılığında klassik miniatur üslubunun ifadə vasitələrinə tapınan Pərnisə Əsgərovanın (Miniatur) özündə ənənə və müasirliyi birləşdirən "Nəsiminin edamı" (2018) qrafik lövhəsi belə əsərlərdəndir. Öz yaradıcılığında qədim miniatur üslubu ənənələrini uğurla davam

etdirən rəssamın bu əsərində şair tale-
yinin sonluğunun əfsanələşməsini şərt-
ləndirən məşhur edam səhnəsi bədiiləş-
dirilib. Bir çox əsərlərdə rastlaşdığımız
bu sonluq rəssamın təqdimatında ki-
fayət qədər yeni və təsirlidir. Nəsiminin
ağrılı yaşantılarını yığcam vasitələrlə
bədiiləşdirən rəssam, mənəvi zənginliyi
ilə bədxahlarının yuxusunu arşə çəkən
şair vücudunu onun ayaqlarına əyləmək
dərəcəsini soymağa başlayan iblis xislətli
cəlladın üzərində yenilməzliyin və dön-
məzliyin rəmzi kimi təqdim etmişdir.
Klassik miniatürləri səciyyələndirən
ifadəli siluet, axıcı plastika və bədi
ümumiləşdirmə bu əsərdə də uğurla tət-
biq olduğundan, şair ömrünün faciə-
vi sonluğuna tutulan bu özünəməxsus
“bədi güzgü” kifayət qədər təsirlidir.
Burada Tanrının insanlaşdırılmasını
yaratıcılığının amalı hesab edən şairin
ruhunun həlsizləşməyə başlayan bədənin-
dən çıxaraq ali məqamə yönəli təsviri
də məqsədli olub, az sonra baş tutacaq
bu birləşməni əqidəsindən dönməyən
hürufi şairin mənəvi qələbəsi kimi dü-
şünülmüşdür...

P.Əsgərovanın Nəsimi ünvanlı
ikinci əsərini (2019) haradasa yuxarıda
şərh etdiyimiz ağrılı səhnənin davamı
kimi qəbul etmək olar. Şaquli formatlı
kompozisiyada Nəsimi ucalığı bir daha



Emin Aslanov. "Nəsimi" filmnin afişası. 2017-ci il



Emin Aslanov. "Nəsimi" filmnin afişası. 2017-ci il

vurğulamaq istəyində olan rəssam, şair
qollarının həlsizləşmiş hərəkətində-
ki müqavimət gücünün işartıları və
ayaqları arasına yığılmış günəşsiz qan
“gözü”nün rəngi ilə onun, verdikləri
qeyri-insani hökmlə adlarını “qəddar-
lıq ensiklopediyası”nın ön səhifələrinə
yazanlardan çox-çox yüksəkdə durdu-
ğunu göstərmək istəmişdir. Ziyasını
itirməkdə olan günəşlə baş-baş görün-
tüyə gətirilmiş əqidə qurbanının obrazı
əhatələndiyi ruhu və onun intizarında
olan “cənnət qapısı” ilə birlikdə çox tə-
sirli baxılır...

Tanınmış qrafika ustası Adil Əsəd-
linin ərsəyə gətirdiyi portret-kompozisi-
yalar onun digər əsərləri kimi mürək-
kəb tutumlu – mənəvi və çoxqatlıdır.
Onların birində (2019) mərkəzi sahəni
tutan şair portretini əhatələyən, Şamaxı
– Hələb yolunda arxada qoyduğu me-
marlıq tikililərinin üzərində uçan iri-
li-xurdalı süjetlərdə hürufi ideyalarının
ışığına bələnməmiş məkanlar və hadisələr
duyulması dərəcədə cəlbədedici və düşün-
dürücüdür. Cizgilərin xaotikliyi şərt-
ləndirən axıcı ritm və ekspressivliyin
bilavasitə yüksək icra mədəniyyətinin
göstəricisi olması da danılmazdır...

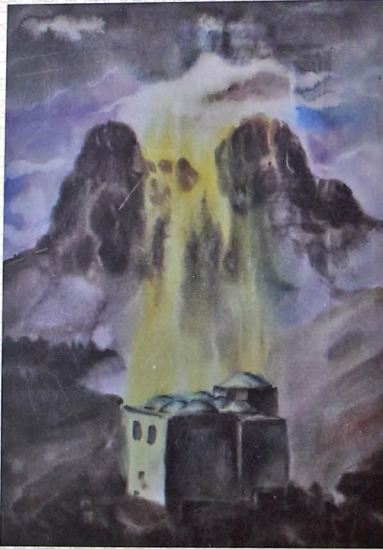
Digər portretlərdə (2019) da Nəsimi
taleyi çox zəngin yaşantılar məcmusu ilə
əlaqəli şəkildə təqdim olunmuşdur. Şair



Toğrul Nərimanbəyov. "F.Əmirovun "Nəsimi haqqında dastan" baletinə çəkilmiş dekorasiya eskizi, 1973-cü il



Toğrul Nərimanbəyov. "F.Əmirovun "Nəsimi haqqında dastan" baletinə çəkilmiş dekorasiya eskizi, 1973-cü il



David Kəngərli. "Nəsiminin türbəsi". 1990-cı illər

portreti üçün yerli fon rolunu oynayan və müxtəlif hadisələrdən "hürülmüş" bu mücərrəd görüntüdə hürufi məna-viyyatının yayılması rəmzi biçimdə ifadə edilmişdir. Bu "hürufi saxlanç"-nı bir tərəfdən şairin, digər tərəfdən isə onun ilham pərisinin əhatələndirməsi də müəllifin məniqli bədii tapıntısı olmaqla, mürəkkəb kompozisiyanın bütövlüyünü şərtləndirir...

Rəssamın üçüncü əsəri əvvəlki iki kompozisiya kimi çoxqatlı olmasa da, Nəsiminin bu gün də səngiməyən şöhrətinə cəlbedici bədii aydınlıq gətirmək gücündədir. Şairin gənclik çağını əyaniləşdirən portreti və onun arxasında verilmiş məşhur edam səhnəsi qədim memarlıq tikililəri və yazı ilə vəhdət təşkil edir. Qrafik lövhənin bədii tutumunda "Nəsimi" kinofilmi-ni xatırladan məqamların mövcudlu-ğu duyulandır...

Adil Əsədlinin zaman etibarilə sonda işlənən dördüncü əsərində (2019) şeirlərində və əməllərində tanınan Nəsimi kimliyinin daha təsirli ifadəsi ilə qarşılaşırıq. Hürufiliyi yaydığı yerlərin memarlığı üzərindən ucalan şairin əli çiçək "açmış" yer kürəsi ilə təsvirində nə qədər nikbinlik ruhu mövcuddursa, bədəninin kəskin dönüşündə qarşılaşdığı təz-

viqlərdən qaynaqlanan eyni dərəcədə gərginlik duyulmaqdadır. İfadəli siluətə malik təsvirin bəyaz yerlikdə təqdimatı obrazın yaşantılarını əyaniləşdirən cizgi kimi yadda qalır...

Dahi söz sənətkarına həsr olunmuş portret-xalça üzərində çalışan Xalq rəssamı Eldar Mikayılzadə apardığı axtarışlar nəticəsində Nəsiminin bir neçə uğurlu qrafik portretini yaratmağa nail olmuşdur. Etiraf edək ki, bu əsərlər bədii-psixoloji tutumuna görə şairin ötən əsrin qırxıncı illərindən bəri ərsəyə gətirilən çoxsaylı obrazlarından xeyli fərqlənir. Onların birində (2019) şair gənc yaşlarında – aqıda uğrunda mübarizəyə başladığı dövrdə təsvir edilib. Profil təqdim olunmuş gənc hürufinin duyğulu baxışlarından, əzalarının ifadəsindən "boylanan" xüsusi cəlbedicilik həm də kifayət qədər təsirlidir...



Toğrul Nərimanbəyov. "F.Əmirovun "Nəsimi haqqında dastan" baletinə çəkilmiş dekorasiya eskizi. 1973-cü il

Rəssamın yaşlı Nəsimisi (2019) də mənəvi-psixoloji yaşantı daşıyıcılığına görə yaddaqalandır. Belə ki, baxışlarını naməlum istiqamətə tuşlamış şairin mənəvi durumunda onun hələ də mübarizədən usanmadığı hiss olunandır. Ağ-qara cizgilərin incə çalarları ilə ifadə edilmiş bu portretdə üsyankar Nəsimi ruhunun yaşandığı duyulmaqdadır...

Kompüter qrafikası sahəsində zəngin təcrübəsi olan Arif Həsənovun əsərində (2019) üz-üzə, göz-gözə qaldığımız gənc Nəsiminin ikonografik cizgilərində də məşhur filmdəki obrazla səsleşən bədii əlamətləri görmək mümkündür. "Cavidannamə"nin sehrinə düşməkdə olan gənc şairin nurlu şimasında onun gələcək əməllərinə yetişməyə yönəli qətiyyət yaratmağa çalışan rəssam, bununla da onu gözləyən bələlərdən hələ çox uzaq olan Nəsimi davamçısının özünəməxsus portretini yaratmağa nail olmuşdur...

Rüstəm Məmmədovun çəkdiyi portretdə (2000-ci illər) də müəllifin hürufi şairin əfsanələşmiş ömür yolu-



Məmməd Hüseynov. "Nəsimi" filminə çəkilmiş dekorasiya eskizi. 1973-cü il



Məmməd Hüseynov. "Nəsimi" filminə çəkilmiş dekorasiya eskizi. 1973-cü il

na obrazlı görkəm vermək istəyi duyulmaqdadır. Belə ki, o, Nəsiminin qabarıq təqdim olunmuş portretini arzularının işığına üz tutan səyyah, başı üzərində dolaşan səməndər quşu və ömrünün payızını yaşayan azman ağac ilə bərgə təsvir etməklə, kompozisiyanın düşündürücülüyunü şərtləndirmişdir. Bu mənada ağ-qara cizgilərin qarşıdurmasının yaratdığı ekspressiya da təzadlarla dolu şair taleyinə işarə kimi qəbul olunur...

Yaradıcılığı ən müxtəlif janrlarda ərsəyə gətirdiyi əsərlərin mənə-məzmun tutumuna düşündürücülük bəxş etməsi ilə fərqlənən Xuday İbrahimovun çəkdiyi "İmadəddin Nəsimi" (2019) portreti də özünəməxsus estetikası ilə fərqlənir. Doğrudan da, şairin qararlaşıdığı və zənginliyi duyulan məkan, eləcə də arxa plandakı Şərq şəhərinin gözoxşayan mənzərəsi kifayət qədər cəlbedicidir. Qənaətimizcə, bir qədər "sığallı" və təntənəli görkəmə malik olan bu Nəsimi obrazının bələndiyi cizgilər və əlamətlər onun varlığını hürufilikdən uzaqlaşdırmaqla,



Məmməd Hüseynov. "Nəsimi" filminə çəkilmiş dekorasiya eskizi. 1973-cü il

istənilən sifarişi yerinə yetirməyə hazır olan saray şairinə yaxınlaşdırır. Başqa sözlə desək, bu obrazda zamana "ağ əlcək" atmağa cəsarət çatan hürufi şair qüdrəti az duyulur...

X.İbrahimovun qarışıq texnikada çəkdiyi ikinci portretdə (2019) isə Nəsimi açıq havada təsvir olunub. Qədim tikililərin və ürəkaçan mənzərənin fonunda şeir oxuyan şair hələ ki onu gözləyən bəlalardan uzaq durur. Zahirindən yaşayıb-yaratmaq eşqi duyulan hürufi şairin sol əlindəki iki barmağını daha qabarıq göstərməyində məşhur "Məndə sığar ..." beytinə işarə duyulmaqdadır...

Gənc rəssam İsgəndər Məmmədovun şairin qəzəllərinə həsr etdiyi illüstrasiyalarda da poetik misralarda hiifz olunan dərin hikmətin obrazlı həllini görmək mümkündür.

Xalq rəssamları Elmira Şahtaxtinskaya və Yusif Hüseynovun Nəsiminin 600 illik yubileyi münasibətilə



Mayis Ağabəyov. "Nəsimi" filminə çəkilmiş dekorasiya eskizi. 1973-cü il



Hüseyn Haçiyev. "Şair". 2012-ci

çəkdikləri plakatlarda (1973) təntənəyə uyğun gələn ciddilik duyulmaqdadır. Belə ki, hər iki əsərin kompozisiyasını şairin saya – mavi və boz yerlikdə fas və profil verilmiş portretləri və yazı təşkil edir.

Gənc rəssam Emin Aslanovun "Nəsimi" filminə həsr etdiyi iki plakat da mövzunun obrazlı açımı baxımından maraqlıdır. Bu kinoplakatlarda filmin dramaturgiyasından qırmızı xətt kimi keçən drammatizmi duymaq mümkündür...

Yaradıcılığında ədəbi mövzulara geniş yer ayıran Yaşar Səmədovun çəkdiyi "Məndə sığar iki cahan..." adlı qrafika lövhəsinin (2019) qum saatını xatırladan ümumi silüetində şairin edamı ilə onun yaradan bədii məqamlar duyulmaqda, axıb gədən ağı-qaralı "şair ömrü"nü xatırlatmaqdadır. Görüntünün bəyaz-neytral yerlikdə təqdim olunmasının bütünlükdə kompozisiyanın cəlbediciliyini təmin etməsi də müəllifin mantiqli bədii həll tapıntısı sayıla bilər...

Tanınmış qrafika ustası Bayram Qasımxanlının Qabilin "Nəsimi" poemasına çəkdiyi illüstrasiyaların (1980-ci illər) bədii şərhində müşahidə olunan şərti-rəmzi ifadə tərzinin poetik məzmunundan qaynaqlandığını söyləmək olar. Ksilografıya texnikasında çəkilmiş bu rəsmlərdə şairin və onun ilham pərisinin təbiət və maddi mədəniyyət nümunələri ilə təqdimatında şairin mənəvi durumunu qabartmaq istəyi duyulandır...

Şairin yubileyi ilə əlaqədar çəkilmiş "Nəsimi" bədii filminin (1973) rəsamları Məmməd Hüseynov və Mayis Ağabəyovun ərsəyə gətirdikləri dekorasiya eskizlərində orta əsrlər memarlığı, hadisələrin cərəyan etdiyi məkanın inandırıcılığı duyulmaqdadır...

Görkəmli fırça ustası Toğrul Nərimanbəyovun Fikrət Əmirovun "Nəsimi haqqında dastan" baletinə çəkdiyi dekorasiya eskizlərində (1973) də hərfi şairin ruhuna müvafiq bədii-psixoloji aura duyulmaqdadır. Əqida mübarizinin bütün həyatı boyu nümayiş etdirdiyi ağılməzliyə monumental bədii tutum verməyə qabil rəssam, son nəticədə, tərtibatın cəlbediciliyinə və təsirliyinə nail olmuşdur. Qeyd edək ki, tamaşanın yaradıcıları 1974-cü ildə Azərbaycan SSR Dövlət mükafatına layiq görülmüşlər.

Öz yaradıcılığında ksilografıya texnikasını andıran bədii ifadə tərzii ilə maraqlı obrazlar ərsəyə gətirmiş Hüseyn Mirtəqəvinin çəkdiyi "İmadəddin Nəsimi" (2019) portretini çoxdan ənənəviləşmiş janr çərçivəsinə si-



Nəsimi Məmmədov. "Nəsimi" (eskiz). 2019-cu il

ВМЕСТИВШИЙ ОБА МИРА

К 600-летию азербайджанского поэта НАСИМИ.

Стекла Имамалдина Насими стояли поуту жили. В 1617 году в Серайском городе Халим (Аллах!) он был главнейшим философом и поэтом и вранье мучительней казни. Но в то время вышло, восточное море было, он провалился и потерял своё море, которое, погрести не успел, возмездием человека, сталась его жизнь бег.

— Д — каала. Н — мити-м...
— Если ты бег, — спрашивали его мити, — где ты беге, где ты беге, где ты беге? — И со мной не каале каале каале. И восток ооо — ооо.



Портрет Имамалдина НАСИМИ работы азербайджанского деятеля искусства Шаффагара САБИЯ.

Путь свершившемуся уже ничто не было — все равно мучалась и не было, когда думалось в том, как случилась из человека, составившим ооо ооо душой душой жизни мерзость. И мити свое по-трактовали в другом. Иначе — не мити провалился творить даже на вытвой. Другое мне четверостишие Насими слова и послания из-под пера поэта.

Тяжко слово — кто душой мити о человека, восток мерзостью, историю, не стрелу излучить в этот фантом, провалился Насими. Как же он, что гуляет с орош? Да, чужа. Он мити отом ели в мити, когда штурмовал «героический» провалился Насими Халим, в свете учителя Фадлулла Насими, — галле каале Фадлулла.

Слова Насими провалился. Его спорились, как провалился мити. Как поэт все часе звучит в провалился мити. И восток не ооо мити, провалился!

В человеке — мити. Человек — бег. Насими утверждал, что жи Фадлулла провалился в гущесты человека, ножи которого можно разгадать тайны мити.

И жана выстаете оба мити.
Ма в злит мити и не выстаете!
И губы, и не выстаете!
И в былые и не выстаете!

Объявил человека богем, не научат его с тайны же обостренным вниманием, с юным душою «слова» бег.

Он восток все, что оторвало рана и злит, человек — мити, мити, мити, мити, мити.

ğişmadığını söyləmək olar. Nəsiminin portretini onun həyatının önəmli məqamları ilə əlaqələndirən müəllif, əfsanələşən edam səhnəsini və “durna qatarı”na çevrilərək dünyanı dolaşan yaradıcı şair ruhunu bir araya götürməklə, hərufi şairin cəlbədicə obrazını yarada bilmişdir.

İntiqam Babəyevin akvarellə çəkdiyi iki kompozisiyada (2019) da Nəsimi yaşantılarını yaddaqan bədii görüntü verilmişdir. Birinci portretdə əqidəsinə tapqalan şair hərufi fəlsəfəsini dünyaya yaymağa hazırlaşdığı anda görüntüyə gətirilib. Onun bulud topalarına bölünməsi də obrazı qarşıda çətin sınaqların gözlədiyinə bədii işarə kimi düşülmüşdür.

Digər əsərdə isə hərufi şairin edam səhnəsini onun keçdiyi həyat yolu ilə əlaqələndirən rəssam, təsvirə Nəsimi beyti əlavə etməklə, onun təsirli portretini ərsəyə gətirməyə nail olmuşdur...

Milli-mənəvi dəyərlərimizin qaynaqlarının aşdırılmasında böyük xidmətləri olan görkəmli alim Xudu Məmmədovun ərəb qrafikası ilə yazdığı “Nəsimi” (1973) sözü də duyulması şəhətkarlıq nümunəsi hesab olunur. Hərflərdən düzəlmiş naxış — ağ rəngli araqlıqlar da qara rənglərlə eyni olub, “Nəsimi” oxunur. Naxış şairin “Məndə sığar iki cahan...” mürasınə simvol kimi düzəldilib.

Hüseyn Hacıyevin çəkdiyi “İmadəddin Nəsimi” (2012) əsərində şairin ruhunda gəzdirdiyi ideyaların dünyəviliyini göstərən müstəyi qabarıqdır. Rəng sətərlərinin oynaqlığını mənə-məzmün yökünün açımına yönəldən rəssam, bununla da Nəsiminin sifir qatına bölünmüş poetik dünyasının əbədiyaşarlığına işarə etmişdir...

Nəzim Məmmədovun Nəsimi obrazı ətrafında apardığı bədii axtarışlarda (2019) da müsbət nəticələr əldə olunmağın işartıları duyulmaqdadır. Belə ki, həmin eskizlərin hər birində şairin mənəvi-psixoloji yaşantılarını qabartmaq istəyi duyulmaqdadır...

Nəsimi əsərlərinə çəkilmiş və Avropada çap olunmuş illüstrasiyalar, o cümlədən Şərq rəssamlarının xəttatlıqla təsviri birləş-



Bəyram Qasımxanlı. Qabilin “Nəsimi” poemasına çəkilmiş illüstrasiya. 2000-ci illər

diren müxtəlif rəsmiləri də Nəsimi dühasını müxtəlif aspektlərdən dərketmənin özünəməxsus görüntüləridir.

2019-cu ilin mayında “Nəsimi ili” çərçivəsində Gəncədə keçirilən tədbirdə 3 min yerli gəncin meydan-da canlı olaraq şairin portretini yaratmaları da Azərbaycanlı mütəfəkkirin xatirəsinə göstərilən ehtiramın özünəməxsus və fərqli göstəricisi sayıla bilər. Qənaətimizcə, bu portret orijinallığına görə Allaha və insana sonsuz sevgisi olan bənzərsiz şairin xatirəsinə layiq bir bədii tapıntıdır...



*Pərviz Babayev.
"Nəsimiyə həsr
olunur..." 2000-ci illər*



*Nəsiminin Gəncə
şəhərindəki meydanı
yaradılmış portreti.
2019-cu il*





NƏSİMİ TALEYİ RƏNGLƏRİN İŞİĞİNDƏ...

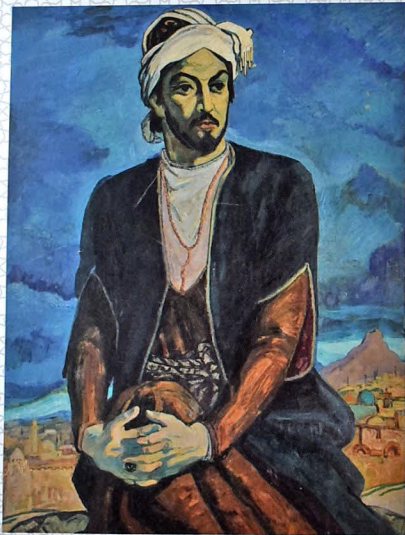
Ənca deyək ki, zamanında portreti çəkilməyən şair və tarixi şəxsiyyətlərin obrazının yaradılması məqsədi ilə əvvəllər də oxşar müsabiqələr keçirilmişdir. Belə ki, 1940-cı ildə keçirilən müsabiqədə Nizami Gəncəvinin, 1958-ci ildə təşkil olunan müsabiqədə isə Məhəmməd Füzulinin obrazı yaradılmışdır. Bütün bunlara baxmayaraq, əslində, yuxarılarda da vurğuladığımız kimi, Nəsimi ilə bağlı müsabiqə keçirilməməli idi. Belə ki, artıq Böyük Vətən müharibəsi illərində – yeni yaradılan Nizami Gəncəvi adına Milli Azərbaycan Ədəbiyyatı Muzeyinin sifarişli ilə rəssam Sadiq Şərifzadə şairin hamını razı salan bir neçə portretini işləmişdi. Buna baxmayaraq, portretin yaradılması üçün 1969-cu ildə yeni bir müsabiqənin keçirilməsi qərara alınır...

Aparılan tədqiqatlar göstərir ki, 1973-cü ildə keçirilən müsabiqəyə kifayət qədər ciddi hazırlaşan rəssamlar arasında məhz Sadiq Şərifzadə xüsusilə seçilir. Onun vəfatından sonra emalatxanasında qalan bədii irsinin siyahısında bir-birindən fərqli altı-yeddi Nəsimi ünvanlı portretin olması da dediklərimizi təsdiqləyir. Onların bir qismi qırxıncı illərdə, bir qismi müsabiqə keçirilən dövrdə, bəziləri isə müsabiqədən sonra işlənmişdir. Bu da ilk növbədə müəllifin Nəsimi obrazına sonsuz sevgisini təsdiqləyir. Onun müsabiqəyə təqdim etdiyi portret sonralar müxtəlif səbəblərdən təbliğ olunmadığından, demək olar ki, geniş ictimaiyyətə tanış deyil...

Xəyalən müsabiqənin keçirildiyi illərə qayıtmalı olsaq, qeyd etmək lazımdır ki, zamanında Bakıda Nəsiminin obrazının yaradılması üçün elan olunan müsabiqədə iştirak edən rəssamların, demək olar ki, əksəriyyəti ərəb və fars dillərini bilmirdilər. Əksinə, onlardan fərqli olaraq Sadiq Şərifzadə bu dillərdə yazıb-oxumağı bacarırdı. Belə ki, Cənubi Azərbaycanda dünyaya göz açan və otuzuncu illərdə ailəsi ilə Bakıya köçən Sadiq Şərifzadə orada fars və ərəb dillərini öyrənmişdi. Onun Azərbaycan Rəssamlar İttifaqı Rəyasət Heyətinin sədri Tokay Məmmədova müraciətində də bu məsələ xüsusi vurğulanır: "Mən bu obrazı işlərkən, əski əlifba ilə yazılıb Azərbaycan və fars dillərində nəşr edilmiş məxəzlərdən şairin Azərbaycan və fars dillərində yazdığı şeirlərindən, müəllifin ədəbi-fəlsəfi fikirlərindən, eyni zamanda Salman Mümtazın vaxtilə çap etdirdiyi Nəsiminin şeirlər kitabındakı miniatüründən istifadə etmişəm. İndi 30 ildir ki, həmin obraz muzeydə olduğu kimi xalqın xatirində yer tutmuş,



Mikayıl Abdullayev.
"İmadəddin Nəsimi".
1980-ci illər.



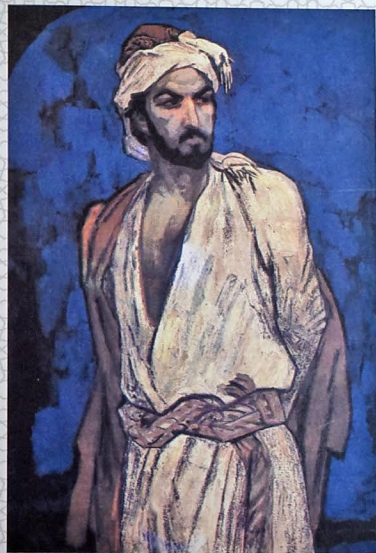
Mikayil Abdullayev. "İmadəddin Nəsimi". 1973-cü il

məktəblərin dərslək kitablarında çap olunaraq yayılmışdır. Sonralar başqa rəssam və heykəltəraşlar bu obraz üzərində işləmişlərsə də, mənim yaratdığım surəti əsas tutaraq öz yaradıcılıqları səviyyəsində ayrı-ayrı kompozisiyalarda araya çıxarmışlar".

Rəssamın üzvü olduğu yaradıcılıq təşkilatının rəhbərinə yazdığı bu ərizədə özünün bu obraz üzərində çalışma tarixinə də aydınlıq gətirilmişdir: "Hələ 1941-ci ildə Nizami muzeyinin təşkili münasibətilə müdiriyyətin tapşırığı və o zaman muzeyin elmi rəhbəri olan professor Həmid Araşlının bilavasitə göstərişləri, məsləhətləri ilə, eyni zamanda muzeyin elmi şurasının müzakirəsi və təsdiqi ilə Azərbaycanın böyük mütəfəkkir şairi Nəsiminin surətini yaradaraq, muzeyin ekspozisiyalarında dəfələrlə nümayiş etdirmişəm. 1941-ci ildə muzeyin geniş divarında, freska şəklinə, mürəkkəb kompozisiyada Azərbaycanın məşhur şair və yazıçıları arasında, 1943-cü ildə isə ayrıca kağız üzərində qrafik bir şəkildə, daha sonra Nizami muzeyinin indiki böyük zalında Nizamidən sonra sovet dövrünə qədər

yaşayıb-yaradan məşhur şair və ədəblərin surətlərini təsvir etmişəm. Öz dövrünə və fəlsəfəsinə uyğun bir şəkildə təsvir etdiyim böyük mütəfəkkir şairimiz Nəsimi də bu simaların arasında idi..."

Rəssamın 1973-cü ildə yekunlaşdırılan müsabiqənin münəfiqlər heyətinin tərkibinə iradında da məntiqli məqamlar kifayət qədərdir. Onlarla tanışlıq bunu söyləməyə əsas verir: "Jürinin heyətində Nəsimini və onun yaradıcılığını mükəmməl bilən heç bir mütəxəssis yox idi. Elələri də var idi ki, şairin bir şeirini belə oxumamışdılar və bunu heç də gizlətmirdilər. Çünki o vaxt şairin yeni əlifba ilə çap olunmuş əsərlərini tapmaq mümkün deyildi. Bundan başqa, jürinin heyətində bir nəfər belə olsun ədəbiyyatşünas və Nəsimi yaradıcılığı ilə məşğul olan mütəxəssis yox idi. Bir də ki, yubileyin nə vaxta təyin olunmasının da müəyyənləşdirilməməsi səbəbindən bütün hazırlıq işləri, o cümlədən, müsabiqə məsələsi də bir nəticə vermədi. Bunu da qeyd etmək lazımdır ki, məsələnin lap əvvəlindən bir neçə hörmətli alim yoldaş, o cümlədən professor Həmid Araşlı Nəsimi obrazının vaxtında yaranıb yayıldığına görə təzədən müsabiqə elan edib, yeni obraz yaranmasının əleyhinə idilər. Bir gün Nizami muzeyində Həmid Araşlı, hörmətli Məmməd Arif, muzeyin müdiri və başqa



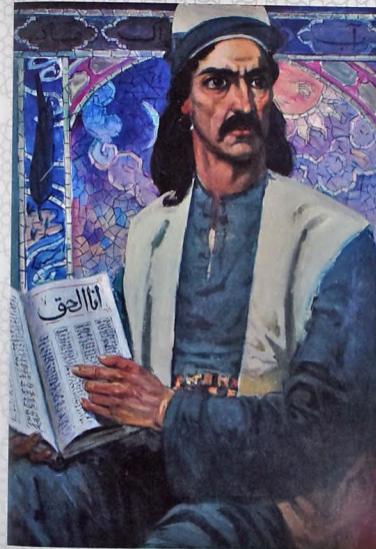
Mikayil Abdullayev. "Nəsiminin məhkəmə ərafəsində". 1970-ci il

elmi işçilərlə bir yerdə bu məsələni müzakirə etdilər. Belə qərara gəldilər ki, muzeyin müdiri rəsmi məktubla Nəsimi yubileyi komissiyasına bildirsən ki, Nəsimi obrazı vaxtilə muzeydə alimlər və elmi şüuranın hərtərəfli müzakirəsi və təsdiqi ilə rəssam Şərifzadə tərəfindən yaradılmış və 30 ildir nümayiş etdirilir; nəşriyyatda da, dərslərdə də çap olunaraq, xalq arasında yayılmışdır. Ona görə, rəssamın işlədiyi bu obrazı olduğu kimi həmişə saxlayaraq, tematik tablolarla, heykəltəraşlıqda və başqa qrafik işlərdə bunu əsas tutaraq, simasında heç bir dəyişiklik etmədən istifadə etmək lazımdır. Bütün bunlarla bərabər, mən bu işi müntəzəm olaraq davam etdirmişəm. İndi Nəsiminin əsas ikonografik cizgilərini saxlamaq şərti ilə bir neçə tablo çəkmişəm. Onları gələcəkdə yubiley münasibətilə muzeydə və ya başqa rəssamlıq sərgilərində nümayiş etdirmək fikrindəyəm. Ona görə xahiş edirəm, bu işlərə baxıb öz mülahizələrinizi bildirəsiniz”.

Azərbaycan təsviri sənətində bir çox tarixi şəxsiyyətlərin (Babək və Məhəmməd Füzuli) obrazlarının yaradıcısı kimi tanınan Sadiq Şərif-



Mikayil Abdullayev. "Nəsiminin məhkəməsi". 1990-cı illər

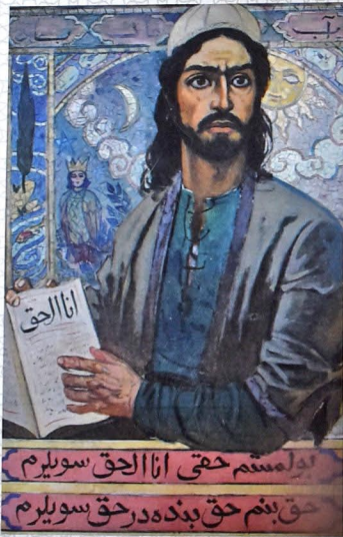


Sadiq Şərifzadə. "İ. Nəsiminin portreti" (müsabiqə üçün). 1973-cü il

zadənin haqqında söz açdığımız portretində Nəsimi hürufi geyimində milli koloritli interyerdə təsvir olunub. Qətiyyət dolu baxışlarınə naməlum istiqamətə tuşlayan dahi söz xiridarının düşüncəli-cəlbədedici və portreti və dizinin üstündəki "Ənəlhəq" kəlamı əlyazması onun həyatda mövqeyini və əqidə bütövlüyünü təsirli şəkildə ayanılaşdırır, desək, yanlışdır. Obrazı səciyyəvləndirən hürufi geyimi və digər ayrıntılar da inandırıcılığı ilə yadda qalır. Bu portretin cəlbədedici və nüfuzədedici ədəbi-ədəbi tutumunun təmsalində tamaşaçı onun sonralar poeziya üföqlərində parlayacaq Məhəmməd Füzuli kimi dahinin yaranacağına zəmin ola biləcək dəyərlərin mövcudluğuna inanır.

Bu obraz həm də mövhumatçı dindarlarla mübarizədə əqidə və əzmkarlıq nümayiş etdirən və 48 yaşında dünyaya "əlvida" deməyə iradəsi çatan hürufi şairin, "ağlar-gülər"liyi ilə millətinin dardələrinə məlhəm axtarmaqdan usanmayan və 49 yaşında əbədiyyətə qovuşan Mirzə Ələkbər Sabirə də nümunə olduğuna əminlik yaradır...

Mikayıl Abdullayevin portretində (1972) isə Şamaxının fonunda görüntüyə gətirilmiş şair bir qədər rəsmi və patetik görkəmdə təsvir edilmişdir. Odur ki, bu əsərin mənəvi-psixoloji tutumu bir qədər fərqlidir. Portretdə ruhu hürufiliyə bağ-



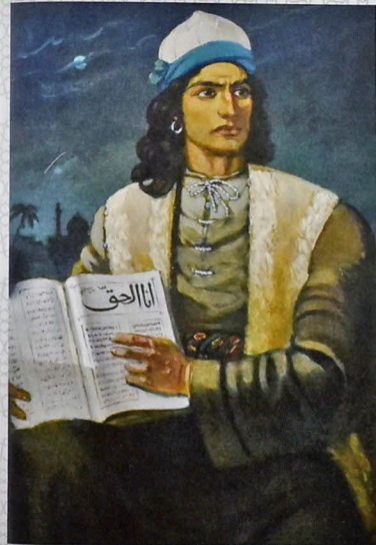
Sadiq Şərifzadə. "İmadəddin Nəsiminin portreti"

li şairin zamanında ətrafına meydan oxuyan kimi qəbul olunan həmin mənəvi-psixoloji yükün daşıyıcısı əvəzinə, ümumiləşdirilmiş şərqli şair tutumunda təqdim olunması nə qədər normal görünərsə də, "Ənəlhəq" deyən varlığı özündə yaşatmaqdan bir qədər uzaqdır...

Qeyd edək ki, rəssamlarımız arasında həmişə intellektuallığı ilə seçilən Mikayıl Abdullayev müəyyən məqamlarda şairin daha maraqlı obrazını yaratmağa yaxın olub. Belə ki, onun "Nəsimi mühakimə ərəfasında" (1970) və "Nəsimi edam ərəfasında" (1971) əsərlərində gördüyümüz şairin obrazı müsabiqədə qalib elan olunmuş "İmadəddin Nəsimi" (1972) portretindən daha mübariz ruhlu və təsirlidir". Belə ki, əgər sonuncu əsərdə üsyankar şair üçün bir qədər səciyyəvi olmayan patetika duyulursa, ilk iki portretdə onun hürufi yaşantılarına "bədi güzgü" tutan bədi-psixoloji məqamlar kifayət qədər qabarıqdır...

M.Abdullayevin 1980-ci illərdə çəkdiyi portretdə də şair rəssamın 1970-ci illərdə tapdığı ikonografik cizgilərə bələnmiş tutumdadır. Onlar arasında duyulması fərq birincinin təbiət fonunda, ikincinin interyerdə təsvir olunmasıdır. Düşüncələrə qərq olmuş şairin bu portretində də müsabiqədə qalib gəlmiş obrazda gördüyümüz kimi ədibin ömür yolu və həyat amalı ilə səsləşməyən dəbdəbə duyulmaqdadır...

Rəssamın 1980-ci illərdə işlədiyi və hazırda Qazax rayon tarix-diyarşünaslıq muzeyində nümayiş olunan portretin digər əsərlər



Sadiq Şərifzadə. "İmadəddin Nəsiminin portreti"

lə oxşarlığı olsa da, qənaətimizcə, onun mənəvi yaşantılarında daha güclü psixoloji cizgilərin ifadəsi duyulmaqdadır. Şairin tamaşaçı baxışları ilə toqquşmayan gözələrində hiş olunan kədər düşündürücülüüyü kifayət qədər qabarıqdır...

Duyulması zaman distansiyasından o vaxtlar baş verənləri dəyərəndirməli olsa, onda həm Sadiq Şərifzadənin qeydlərini, həm də Mikayıl Abdullayevin obraz barəsində "Yazılarım" kitabında yer almış düşüncələrini saf-çürük etməklə, deməliyə ki, Nəsiminin ikonografik göstəriciləri barəsində onların bir-birindən kəskin şəkildə fərqli baxışları olub. Odur ki, son nəticədə müsabiqədə haqqında danışdıqlarımız baş verib. Başqa sözlə desək, tanınmış rəssamlar tərəfindən bir-birindən fərqli bədi-psixoloji tutuma, inama və əqidəyə malik şair obrazı yaradılıb. Onların daha ədalətli dəyərləndirilməsinin baş verməməsi isə gözə qabağındadır. Qənaətimizcə, bunu şərtləndirən başlıca səbəb isə, müsabiqə keçirilənlər – son qərar verənlər arasında tərəfləri inandırma olunan və sözü keçən mütəxəssisin yoxluğu olmuşdur...

Həm müsabiqə ilə əlaqədar, həm də ondan sonra Nəsimiyə xeyli rəngarlıq əsərləri həsr olunmuşdur. Onların arasında süjetli tablolar və portretlər üstünlük təşkil edir. Biz yuxarıda M.Abdullayevin zamanında mükəllimələrə səbəb olmuş portret



Sadıq Şərifzadə. "İmadeddin Nəsiminin portreti"

lərindən və S.Şərifzadənin müsabiqəyə təqdim olunmuş portretindən söz açmışdıq. İndi isə ilk növbədə onun digər portret əsərlərini şərh etmək istərdik...

S.Şərifzadənin, şairin müxtəlif ovqatlı çoxsaylı təsvirlərindən ibarət portretləri (1969–1981-ci illər) göstərir ki, Nəsiminin daha inandırıcı və təsirli portretini yaratmaq üçün o, qrafik əsəri Nizami muzeyində nümayiş olunmaq üçün bəyənildəndən sonra – müsabiqə keçirilən dövrdə də davamlı axtarışlar aparmışdır. Bu gün onun Milli Azərbaycan İncəsənəti Muzeyində saxlanan bir neçə portretində hürufi şairin əqidəsinə yönəli təzadlı həyat mərhələsinin müxtəlif anlarına şahidlik etmək mümkündür. Obrazın inandırıcı ikonoqrafik cizgilərinin axtarışını başlıca yaradıcılıq amalı hesab edən S.Şərifzadə, bir-birindən fərqli bədii-psixoloji tutuma malik olan bu əsərlərdə iki cahana sığış bilməyəcəyinə başqalarında inam yaranan şair-filosofun portretini ərsəyə gətirməyə nail olmuşdur. Bunun üçün şairi günün müxtəlif vaxtlarında, fərqli geyimlər və inandırıcı-səciyyəvi ikonoqrafik üz cizgilərilə görüntüyə gətirməklə rəssam, tarixləşən bu obrazın zamansızlığa qovuşmasını təmin etmişdir...

Həqiqəti dərk etməyin yeganə və düzgün yolunu dövrünün, əsası müəllimi Fəzlullah Nəsimi tərəfindən qoyulmuş ən mütərəqqi fəlsəfi cərəyanı hürufilikdə tapan Nəsimi həyatının ən ağır anlarında belə ondan mənəvi güc ala bilmişdir. S.Şərifzadənin "Nəsimi

məhkəmədən öncə" (1950-ci illər) adlı çoxfıqurlu tablosunu bunun əyani görüntüsü saymaq olar. Belə ki, bu əsər şairin həyatının ən çətin məqamlarından birinə – onun mühakiməsinə həsr olunub. Kompozisiyada Hələbin şeyxi, naibi, qazılar qazısı və şəriət alimlərindən ibarət olan mühakimə qrupu arasında dayanmış şair həm geyimi, həm də qürurlu duruşu ilə seçilir. Hürufi şairin hazırcavablığının məkana duyulması gərginlik gətirməsi, təsviri gətirilən bədxahlarının hərəkətlərindən duyulmaqdadır...

Tanınmış fırça ustası, Əməkdar incəsənət xadimi Nəcəfzadə İsmayilovun çəkdiyi üç portreti və üç süjetli tablonu rəssam və heykəltəraşlar tərəfindən yaradılan "Bədii Nəsimi salnaməsi"nə layiqli töhfə saymaq olar. Şeirələrində fəlsəfi ideyaları – hürufizmi ləzizlə bələyərk təqdim edən Nəsimini füsunkar Azərbaycan təbiətinin fonunda oturmış və düşüncəli vəziyyətdə profil təsvir edən (1973) müəllif, lakonik bədii vasitələrlə şairin qətiyyət dolu obrazını yaratmışdır. Portretin profil təqdimatında obraza xas bədii-psixoloji məziyyətləri bütün dolğunluğu ilə ifadə etmək nə qədər çətin olsa da, hürufiliyin o qədər duyulmadığı Nəsiminin bu cür təqdimatında rəssamın bütünlükdə məqsədinə nail olduğu duyulandır.

Rəssamın, bədii həlli bu əsərdən fərqlənən digər portretində (1973) isə şairin daha təzadlı durumdakı təqdimatı ilə qarşılaşırıq. Hürufi düşüncəsi ilə dini məkanı ləzəyə salan söz xiridarının tünd rəngli tikilinin qövşşəkili – işıqlı girişi qarşısında görüntüyə gətirilən ifadəli silueti mövhumatçılıq arxa planda təsvir olunmuş "yuva"nın əyilmiş görkəmi ilə müqayisədə yeni məna kəsb edir. Belə ki, portretin yerliyində rəng və işıq təzadlarından uğurla istifadə edilməsinin sayəsində bir əli sinəsində, digəri "Ənəlhəq"li (şairin əlində vərəq verilmişdir) Nəsiminin qətiyyətli hərəkətində rəqibləri üzərində qələbəyə güclü inam duyulmaqdadır...



Sadıq Şərifzadə. "İmadeddin Nəsiminin portreti"



Sadiq Şərifzadə. "Nəsimi məhkəmədə"

Bu yerdə deyək ki, Nəcəfqulu Nəsimi mövzusunda ilk dəfə hələ otuzuncu illərin sonunda müraciət etmişdi. Diplom işi olaraq işlədiyi "Nəsiminin edamı" (1938) tablosu sonralar Nizami muzeyi əməkdaşlarının yadında qalmış və ona bu mövzuda daha iri həcmli əsər işləmək sifariş olunmuşdu.

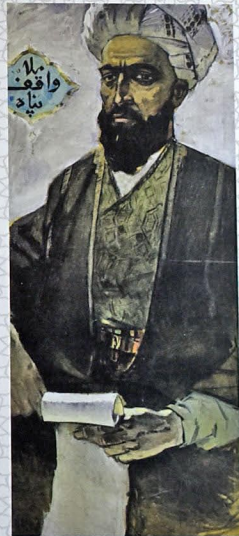
Nəcəfqulunun şairin həyatının son anlarına tutduğu bu "bədiî güzgü"nün (1958) sənət tariximizə maraqlı bir əsər bəxş etməsi birmənalıdır. Belə ki, "Nəsiminin edamı səhnəsinə həsr olunmuş bu şüjetli-üfütqi formatlı kompozisiya əfsanələşmiş həmin hadisənin daha yaddaqalan bədiî təqdimatıdır". Öncədən deyək ki, müəllifin şəorflə yaşamış insan ömrünün sonunu Hələbin qürub mənzərəsi ilə əlaqəli verməsini mövzunun təsirli bədiî şərhinə imkan yaradan uğurlu tapıntı saymaq olar. Günəşin qüruba enməsinə edam ərəfəsində Nəsiminin yarıya

qədr çılpaq bədəninə əksini isti rəng çalarları ilə ayanlaşdırən müəllif, onu bütün kətan boyu yaymaqla, son nəticədə kompozisiyanı sönməkdə olan "məənvi ocağ"ın daşıyıcısına çevirməyə nail olmuşdur. Edam barədə fətvani oxuyan Hələb müftisinin hökümünün sona çatmasını gözləyən cəza icraçılarının qabarıq təqdim edilməsi fiqurları və bir qədər arkada baş verənləri izləyən canişinin özündənrazi pozasında duyulması təzad yaratmağa nail olan rəssam, bütünlükdə dramatikliyi tarixi hadisənin təsirli və yaddaqalanlığına 1 şərhləndirmişdir...

Əllinci illərdə yenidən Nəsimi mövzusunda müraciət edən rəssam, şairin cəlbedici estetikaya malik obrazını yaratmışdır. Şairi gözoxşayan təbiət mənzərəsi fonunda – əli kitablı təqdim edən rəssamın obraza özünəməxsus cizgilər verməsi hiss olunandır. Belə ki, onun ikonografik göstəriciləri S.Şərifzadənin Nizami muzeyi üçün çəkdiyi və ictimaiyyət tərəfindən təqdir olunan portretə (1943) fərqlənir: rəssamın 1958-ci ildə çəkdiyi portret bizi şəorflı ruhu duyulan şairlə qarşılaşdırsa da, onun qiyafəsinin duyulması təmtərağı Nəsiminin şeirlərindən "ucalan" hürufi görkəmindən uzaqlaşdırıb...

Nəcəfqulunun iki il sonra çəkdiyi mürəkkəb tutumlu "Nəsimi Bağdadda sənətkarlar arasında" (1960) tablosunda isə şair taleyinə fərqli bədiî-psixoloji münasibət mövcuddur. Çoxfiqurlu kompozisiyada oturmış bağdadhıların arasında – tağlı qapının fonunda ucalan şair fiquru soyuqluğu hər tərəfə "hopmuş" gecədə kifayət qədər qürurverici görünür. Ümumi mavi koloritə dinamiklik bəxş edən sarımtıl, göyümtül və qırmızı rənglərin bütövlüyünün əldə edilmiş kompozisiyaya oynaqlıq gətirməsi cəlbedici olmaqla, həm də yaddaqalandır...

Rəssamın on üç il sonra ərsəyə gətirdiyi çoxfiqurlu "Nəsimi Hələbdə şeir oxuyur" (1973) tablosunu haradasa əvvəlki əsərin davamı da saymaq olar. Belə ki, onlar arasında ümumi cəhətlər duyulandır, burada da ruhu şeirlə nəfəs alan şair ona vurğunların arasın-



Sadiq Şərifzadə. "Nəsiminin portreti".
1969-cu il



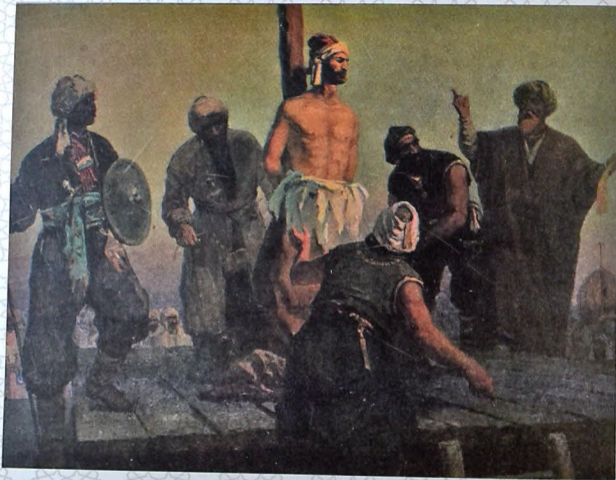
Toğrul Sadıqzadə. "İ.Nəsimi Hələbdə". 1973-cü il

dadır. Elə əsər də yazdıqlarını – həyata və onun hadisələrinə fərqli fəlsəfi yanaşmasını yerli əhali qarşısında səsləndirən hürufi şairin maraqla qarşılandığı əks etdirir. Altıfiqurlu tabloda memarlıq tikilisinin tağlı-ışıqlı girişi qarşısında qırmızı əbali şairin və ona qulaq kəsilən yerli sakinlərin bir araya gətirilməsi ilə yaranan və mənə-məzmun daşıyıcılığına yönəli ayrıntılar ilə diqqət çəkir. Əsərdə duruş və jest, rəng və forma-biçim təzadlarından uğurla istifadə edilməsi üfufi kompozisiyada ifadə olunmuş cəlbediciliyin yaddaqalanlığını şərtləndirmişdir...

Əməkdar incəsənət xadimi Toğrul Sadıqzadənin çəkdiyi "İmadəddin Nəsimi" (1972) tablosunda şair Hələb şəhərinin fonunda təsvir olunub. Memarlıq tikilisinin qövşəkilli qapısının işığında görünən düşüncəli şairin ifadəli silueti kifayət qədər cəlbedici görünür. Zahirən adi görünən və yaratdığı möhtəşəm və bənzərsiz "söz abidəsi" ilə "cahan"ları daşımağa qadir olduğunu bəyan edən və bununla da yerli mövhumatçıların yuxusunu ərsə çəkən bu vücut, bələndiyi geyim ayrıntılarında, duruşunda və jestində ifadə edilən mənəvi-fəlsəfi ruhla hürufi əqidəsini Şirvandan Hələbə qədər daşımağa qadir olduğuna tamaşaçısını inandırır. Əlavə edək ki, bir qədər romantik ruha bələndiyi duyulan şair



Nəcəfqulu İsmayilov.
"İmadəddin Nəsimi".
1973-cü il



Nəcəfqulu İsmayilov. "Nəsiminin edamı" (fragment). 1958-ci il

varlığında tutduğu yola inam, gələcəyə ümid hissi duyulmaqdadır. Bunu portretin parlaq boyalardan "toxunmuş" koloriti də təsdiqləyir...

Ağa Mehdiyevin çəkdiyi portret (1986) göstərir ki, o, M.Abdullayev təsirindən qaça bilməmişdir. Şairin daşdığı mənəvi tutumda yaradıcı adama xas məziyyətlər duyulması əsərin müsbət cəhəti hesab olunsada, bütünlükdə portret hürufi fəlsəfəsi ilə nəfəs alan insanın obrazını inandırıcı təqdim etməkdən uzaqdır...

Tanınmış fırça ustası, Xalq rəssamı Səhib Məmmədovun "Nəsiminin məzarı" (1993) əsəri də Hələb ünvanlıdır. Ötən əsrin sonlarında Nəsiminin edam olunduğu bu şəhərdə yaradıcılıq ezamiyyətində olan sənətkar şairin məzarı üzərində ucaldılmış məqbərəni ziyarət etmişdi. Məşhur sələfi ilə bu mənəvi teması həyatının ən yaddaqalan anlarından hesab edən rəssam, Bakıya qayıtdıqdan sonra aldığı təəssüratı bədiiləşdirmişdir. Şairin məqbərəsini qızılı, boz və qara rənglərin qovşağında təqdim edən rəssam, bu boya təzadında sanki uzaq ellərdə "qəribsəyən" məqbərənin Vətən xiffətini göstərmək istəmişdir...

Şairin həmyerlisi Ələkbər Rəsulovun çəkdiyi "Cahana sığışmayan şair" (2019) tablosu da obrazlı bədii həllinə görə diqqət çəkir. Ruhunda gəzdirdiyi missiyanın dünyəviləşməsinə qərar verən Nəsiminin cahana sığmazlığı bu əsərdə ifadəli təqdim olunub. Lakonik bədii vasitələrlə ayanılaşan şair obrazı qətiyyəti bu əsərdə inandırıcıdır...



Nəcəfqulu İsmayilov. "Nəsiminin edamı". 1958-ci il

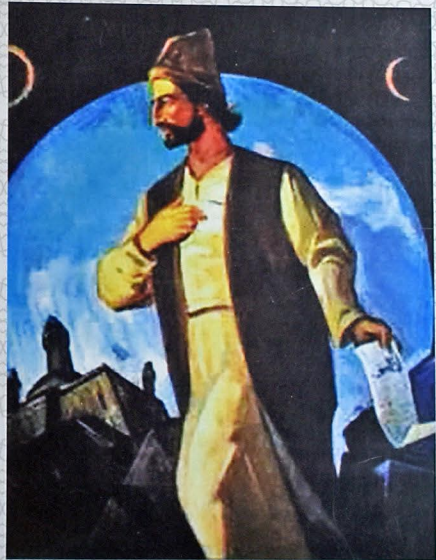


Nəcəfqulu İsmayilov. "Nəsimi Hələbdə şeir oxuyur". 1973-cü il

Rəngkar Eldəniz Babayevin "Əqidə yolunda" (2000-ci illər) tablosunda da hürufi ideyalarını yaymağa başlayan şair görüntüyə gətirilmişdir. Uzaq səfərlərin rəmzi kimi qəbul olunan dəvə karvanının fonunda təsvir edilən Nəsiminin addımlarında özünə inam hissi qabarıq göstərilmişdir...

Şirvanlı mənəviyyatının incəliklərinə dərinlən bələd olan Tərhan Eyvazovun 2019-cu ildə ərsəyə gətirdiyi iki portreti də "Nəsimi bədii salnaməsi" nə özünəməxsus töhfə saymaq olar. Bənzəri olmayan söz xiridarının ömür yolu bərəsində kifayət qədər bilgi toplaması ona hürufi şairin əqidəsinə inamını əyaniləşdirən əsərlər yaratmağa imkan vermişdir...

Öncədən deyək ki, onun yaratdığı obraz zamanında müsəbiqə yolu ilə seçilən və artıq gözümüzə adiləşən portretlərdən fərqlənir. Bu da səbəbsiz deyil. Belə ki, əslində, onun sūjetli kompozisiyaya tutumu alan portretində rəsmi portretlər üçün səciyyəvi



Nəcəfqulu İsmayilov. "Yolda". 1973-cü il



Tərlan Eyvazov. "Məndə sığar iki cahan..." 2019-cu il



Tərlan Eyvazov. "Hürufi şair". 2019.-cu il



Ağa Mehdiyev.
"İmadəddin Nəsiminin
portreti".
1973-cü il



İntiqam Ağayev. "Mən gəlirəm..." 2019-cu il

olan donuqluq yoxdur. Belə ki, müəllifin məqsədi ilk növbədə şairin malik olduğu əqidəni və daşdığı mənəvi-psixoloji yükü ayandırmaqdır. Özü rənglərlə ifadə etdiklərinə belə aydınlıq gətirmişdir: “Əsərin əsas qayəsi ikilikdir. Bu dünya, o dünya, ruh və tən (bədən), yer və göy, doğu, batı, və sair. Səhər üfüqdə günəşin yenidən doğan vaxtı həm günəş, həm də göydə ay görünür. Səmada 7 ulduz, şairin əsərlərində dəfələrlə vurğuladığı 7 planeta isarədir. Qədəm basdığı torpaq, səhra nə qədər isti, qısır olsa da, ədibin gəlişi ilə gül açır. Sağda 7 dəvədən ibarət karvan günçixana, əbədiyyətə doğru yola çıxmaqda... Yalnız sondakı bir dəvə yatmış, Nəsimini gözləməkdədir. Ədibin isə bir övliya olaraq bizə deyəcəkləri var. Sonra isə öz sözü ilə desək:

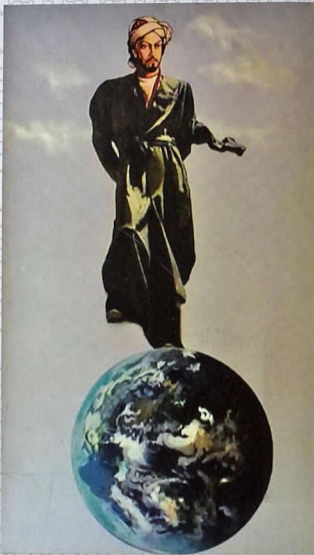
*“Dünya duracaq yer deyil, ey can, səfər eylə.
Aldanma onun halına, ondan həzər eylə»*

– deyib əbədiyyətə,

*“Var bu cahandan özgə bizim bir cahanımız,
Sürət bu ələm oldu bizə, ol məkanımız...”*

dediyi dünyasına qovuşacaq...”

Müəllifin dediklərinə onu əlavə etmək olar ki, M.Abdullayevdən daha çox, S.Şərifzadə ikonografiyasına tapınan T.Eyvazov, son nəticədə, poetik irsi əlçatmazlıq nümunəsinə çevrilən şairin mənəvi zənginliyini özündə təzahür etdirən obraz yaratmağa nail olmuşdur. Onun çəkdiyi və fərqli formata malik olan “Nəsimi eşqi” (2019) adlı portret də ikonografik göstəricilərinə görə əvvəlki Nəsimi ilə anım yaradandır. Aralarındakı fərq bədii şərhin bi-



Ələkbər Rəsulov. “Cahanlara sığışmayan şair”. 2019-cu il

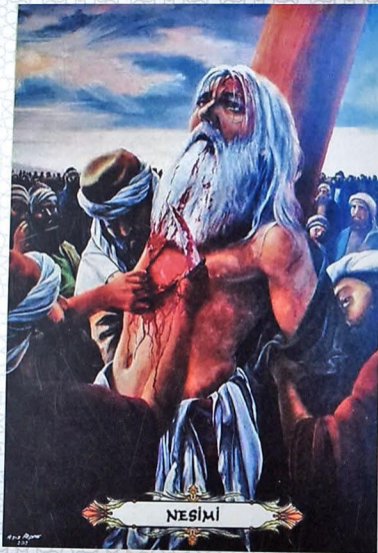


Eldəniz Babayev. “Əqiddə yolunda”. 2000-ci illər

rincidə duyulması reallığa, ikincidə isə bir qədər şərtiliyyə tapınmasıdır. Bununla belə, sol əlinin iki barmağını yuxarı qaldıran şairi kifayət qədər fərqli və oynaq tutumlu fon-yerlik qarşısında görüntüyə gətirən rəssam, bu plastika ekspressiyasını şairin obrazı ilə vəhdətdə təqdim etdiyindən, bütünlükdə onun mənəvi enerji dolu varlığı cəlbədedici və təsirlidir...

Naməlum rəssamın çəkdiyi bir əsər isə bizi başqa sənət nümunələrində görə bilməyəcəyimiz məqamla qarşılaşdırır. Belə ki, bu tabloda Nəsimi ünvanlı başqa lövhələrdə görə bilməyəcəyimiz dəhşətli səhnəni – şairin dərisinin soyulmasını görürük. Kifayət qədər qabarıq təqdim olunan bu səhnənin qana bələnmiş ümumi ağrılı ruhunda yaşanan faciəvililiyi ayandırlandıran rəssam, hürufi şairin dözümlünü göstərməklə yanaşı, həm də bunu həyata keçirənlərə nifrət hissini aşılamağa nail olmuşdur. Nəsiminin dərisinin soyulub-soyulmaması məsələsi bəzində bu günə kimi yekdil fikir olmasa da, rəssam təxəyyülünün bu nəticəsi deyilənlərə bədii münasibət kimi qəbul olunur...

Yerli və əcnəbi rəssamların yaradıcılığında Nəsimi obrazı ilə yanaşı, hürufilik fəlsəfəsi sayılan “Cavidannamə”dən ilham alanların da obrazları və mühiti bədiiləşdirilib. Özü də tapındıqları əqidəyə sadıqlıqları ilə qürur hissi keçirən bu insanların

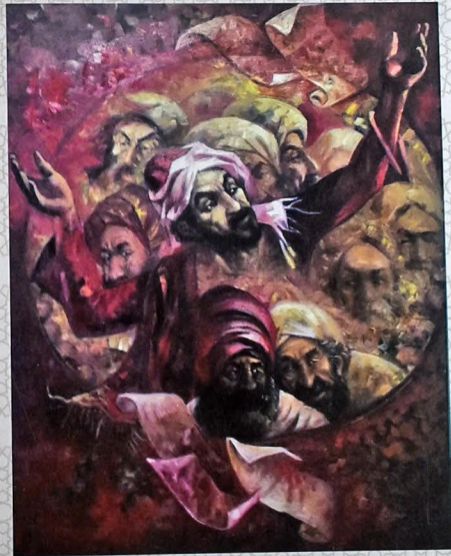


Naməlum rəssam. "Nəsiminin edamı". 2000-ci illər

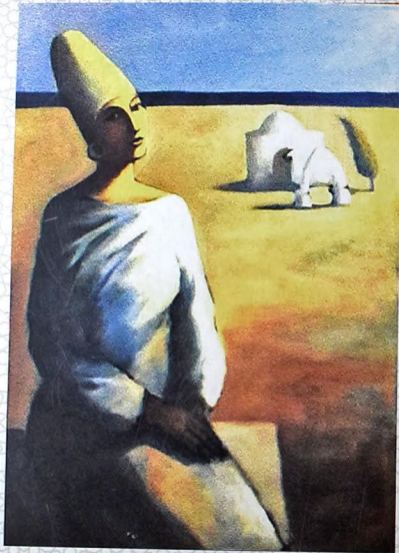
bədii tutum almış görüntülərində mənəvi-psixoloji yaşantının ifadəsi kifayət qədər cəlbədedici və unudulmayandır. Naməlum rəssam tərəfindən çəkilmiş çoxfiqurlu "Əqidə qardaşları" tablosunda qabarıq göstərilmiş yaşantıda vurğuladığımız bədii-psixoloji məziyyətlər kifayət qədər təsirlidir...

Tanınmış fırça ustası Asəf Cəfərovun "Nəsimi Bakıda hürufilər məclisində" (1973) tablosu bizi xəyalən orta əsrlərə qaytarır. Əsər sadə kompozisiyaya malikdir; yastı evlərin fonunda başında qəhvəyi rəngli çalma, əynində ağ arxaqlıq olan Nəsimi dizi üstə ortada əyləmiş, ətrafında hürufilər bardaş qurub oturmuşlar. Yaşananları məclis iştirakçılarının pozalarında və üz cizgilərində ifadə etməyə qərar vermiş rəssamın bütünlükdə əldə etdiyi bədii-psixoloji aura vasitəsilə məqsədinə çatdığını görmək mümkündür. Heç şübhəsiz, bunun əldə olunmasının əsərin ovqatıyaradıcı koloritindən keçdiyi birmənalıdır...

Sənətsevərlərin daha çox pedaqoq kimi tanıdıqları Bağır Maratlının ərsəyə gətirdiyi "İmadəddin Nəsimi" (1970) portretində də həyatı təzadlarla dolu olan şairin şəxsiyyətinə özünəməxsus bədii münasibət mövəuddür. Əsərlərinin bədii həllində daha çox sadə sənət prinsiplərinə tapınan rəssamın bu portretində



Telman Abbasov. "Əqidənin təntənəsi". 2019-cu il



Rəhim Həşimov. "Nəsiminin ilham pərisi". 2000-ci illər

də vurğuladığımız estetikanın işartılarını duyulmaqdadır...

Gerçəkliyə özünəməxsus bədii münasibət sərgiləməsi ilə daima fərqlənən İntiqam Ağayevin "Hürufi şair" (2019) tablosunda əqidəsini dünyaya yaymağa hazırlaşan gənc Nəsimini görüntüyə gətirən müəllif, kotanı "qaynar qazana" ə çevirən rənglər və ekspressiv plastika ilə dahi söz xiridarını gözləyənlərin gərgin mübarizələrindən keçəcəyinə işarə etmişdir. Şairin məkan üzərində heykəl kimi ucalan fiqurunda əqidəsi uğrunda keçəcəyi mübarizəyə qəti inamı duyulmaqdadır...

Rəhim Həşimovun çəkdiyi "Nəsiminin ilham pərisi" (2000-ci illər) tablosunun məna-məzmun tutumu, demək olar ki, şairə ünvanlanmış bütün əsərlərdən fərqlənir. Belə ki, burada rəssam təxəyyülü bizi hürufi şairi ilhamlandırma biləcək varlıqla qarşılaşdırıb. Onun bəyaz, məkanın isə işıqlı rəng çalarlarının qovşağından yaranmış ümumi "bədii nur"da Nəsimi əqidəsinə və ruhuna yaxın mənəvi-psixoloji məqamlar qabarıq duyulmaqdadır...

Sadiq Şərifzadə və Salam Salamzadənin birgə çəkdiyi "Zirvələrimiz" (1950-ci illər) adlı çoxfiqurlu



Hafız Zeynalov. "Nəimi Nəsiminin müasiridir". 1980-ci illər

tablosunda müəlliflər, iyirmi səkkiz məşhur Azərbaycanlı söz xiridarını bir araya gətirməklə, poeziya məkanında parlayan məşurlarımıza bədii tutum vermiş, zamanın axarında əbədiyyət qazanmış sənətkarların qürur qaynağına çevrilmələrini şərtləndirmişlər...

İlqar Əkbərovun yaratdığı Nəsimi obrazı (2019) şairin bu vaxta qədər ərsəyə gətirilmiş portretlərindən fərqlənir. Bunu şərtləndirən başlıca səbəb onun "qurama" texnikasında yaradılması və bununla da portretin ekspressiv tutum almasıdır. Portretin işıqlı koloriti də şair varlığına xas mənəvi nuru göstərmək məqsədi daşıyır...

Rəssamlarımızın Nəsimiyə həsr olunmuş rəngkarlıq əsərlərindən söz açanda, həm də onun yaşadığı məkan və yaxınlarına həsr edilmiş sənət nümunələrini yada salmağı özümüzə borc bilirik. Bu mənada tanınmış firca ustası Tahir Salahovun şairin anadan olmasının 600 illiyinin qeyd edildiyi vaxtlarda – 1973-cü ildə çəkilmiş "Qədim Şamaxı" əsərinin adını çəkmək istərdik. O vaxtlar şairin obrazının yaradılması üçün elan olunmuş müsabiqədə nədənsə iştirak etməməyə üstünlük verən rəssamın çəkdiyi bu mənzərənin yaradılmasında orta əsrlər səyyah-rəssamlarının çəkdiyi qrafik rəsmdən istifadə olunsa da, bütünlükdə "Sərt üslub"un estetikasına bələnmiş əsər keçmişə "Tahir Salahov baxışı" kimi maraqlı doğurur. Doğrudan da, dağların ətəyində qərarlaşmış Nəsimi yurdunun ümumi görkəmində özünəməxsus möhtəşəmlik duyulmaqdadır...

Rəssam Hafiz Zeynalovun Nəsiminin müəllimi – "Cavidannamə" müəllifi Fəzlullah Nəsimiyə həsr olunmuş portreti tarixin yaşadılması və gələcək nəsillərə ötürülməsi baxımından duyulması dəyər kəsb edir. Hürufi fəlsəfəsi ilə nəfəs alan mütəfəkkirin düşüncəli baxışlarında, yarıdiciyə bələnmiş vücudunda inandırıcılıq duyulmaqdadır. Nəğilvari fon-yerlikdə görüntüyə gətirilən və mənəviyyat məcmusu kimi qəbul olunan şair-filosofun nura bələnmiş çöhrəsində cəmiyyətin dünyanı dərkəne yol açma bələcək fikirləri baş-başa qaldığı duyulmaqdadır...

Nadir Qasımovun çəkdiyi "Fəzlullah Nəsimi Naxçıvanda" (1973) əsərində hürufi fəlsəfəsini Əcəmi yurdunda

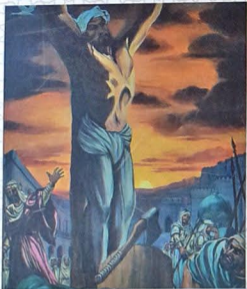


Namalun rəssam. "Sufilər". 2000-ci illər

yayan "Cavidannamə" müəllifi görüntüyə gətirilib. Açıq havada qara qaşlı, qara gözlü, ağ saqqallı, başına ağ əmmamə qoymuş, əyninə uzunqollu ləbbada, üstündən sürməyi arxalığ geymiş Nəsimi ayaq üstə dayanaraq əlində qırmızı kitab tutmuşdur. Müəllifin obrazın inandırıcılığının əldə olunmasına say göstərdiyi əsərin real-gerçəkçi bədii həllindən duyulur...



İlqar Əkbərov. "Nəsimi". 2019-cu il



Namalun rəssam. "Nasiminin edamı". 2000-ci illər

Nəsimi obrazı üzərində çalışan Sadiq Şərifzadənin onun müəliminin portretinə müraciət etməsini yaxın ki, təbii saymaq olar. Onun 1969-cü ildə çəkdiyi "Fəzlullah Nəsiminin portreti" də bunu təsdiqləyir. Əsərin bir qədər tünd koloritdə işlənməsi səbəbsiz olmayıb, Naxçıvanda hürufliliyi yayan böyük əqiddə sahibinin başının üzərində qara buludların dolaşmasına bədii işarə kimi düşünülmüşdür...

Naməlum rəssamın çəkdiyi "Nəsiminin edamı" (2000-ci illər) tablosunda da hürufi şairin həyatının son anları təsirli bədii tutumda ifadə olunmuşdur.

Müstəqillik dövründə də rəngkarlıq sahəsində Nəsimi ünvanlı əsərlər yaradılmaqdadır. Bu mənada Vaqif Ucatay, Tofiq Əhmədov, Xaqan Bayramov və b.-nin ərsəyə gətirdikləri müxtəlif tutumlu tabloların adını çəkmək olar...



Sadiq Şərifzadə, Salam Salamzadə. "Zirvələrimiz". 1950-ci illər



Solhab Məmmədov. "Nəsiminin Hələbdə məzarı". 1993-cü il



Tokay Məmmədov, İbrahim Zeynalov, "İmadeddin Nəsiminin abidəsi" (Bakı). 1979-cu il



NƏSİMİ ÜNVANLI "DAŞ NAĞILI"

Öncədən deyək ki, Nəsiminin əbədiyyətə qovuşmasından onun 600 illik yubileyinin keçirilməsinə qədər uzanan dövrdə bir çox sənətkarlar kimi ona da Bakıda abidə ucaltmaq yada düşməmişdi. Hətta sovet dönməninin 1940-1960-cı illərində Nizami muzeyinin və Milli Kitabxananın lociyasını çoxsaylı heykəllərlə bəzəyəndə də Nəsimi kimi nəhəng söz adamı unudulmuşdu. Yaxşı ki, bu yubileylər varmış... Elə şairin ictimailəşən ilk abidəsi də Bakıda məhz onun yubileyinin keçirilməsi işığında ucaldıldı...

Onun dəyərləndirilməsinə keçməzdən öncə qeyd etmək lazımdır ki, heykəltəraşlarımız 1973-cü ilin müsabiqəsinə qədər də şairin portretini işləmişdilər. Əməkdar rəssam Münəvvər Rzayeva əvvəlcə Nəsiminin kəcdən (1958), sonra isə ağacdan (1960) hazırda Nizami adına Milli Azərbaycan Ədəbiyyatı Muzeyində qorunan portretini hazırlamışdır. Hər iki plastika nümunəsində şair şəxsiyyətinə xas olan mübarizlik duyulmaqdadır. Yapmanı səciyyələndirən ekspressiya da elə hürufi sənətkarın ruhuna müvafiqdir...

Nəsiminin, müəllifi Tokay Məmmədov və İbrahim Zeynalov olan Bakı abidəsi həm də şairin Azərbaycanda xüsusi hökumət qərarı ilə ucaldılan ilk abidəsi oldu. Deyilənlərə onu əlavə edək ki, heykəlin ucaldılması 1973-cü ildə YUNESKO-nun xətti ilə İmadeddin Nəsiminin 600 illik yubileyinin keçirilməsi və bu münasibətlə şairin rəngkarlıq və heykəltəraşlıq obrazının yaradılması üçün müsabiqə keçirilməsi ilə bağlı olmuşdur. Bu məqsədlə həmin yetmişinci illərdə müsabiqələr də keçirilmişdi. Şairin abidəsi üçün elan edilmiş müsabiqədə respublikanın əksər tişə ustaları iştirak etsələr də, ilk turda qalibi müəyyən etmək mümkün olmamışdı. O vaxt respublika rəhbəri Heydər Əliyev rəssam və heykəltəraşlarla görüşündə demişdi: "Nəsiminin rəngkarlıq portreti arzuladığımız səviyyədə alınmadı, odur ki, heykəldə tələsmək lazım deyil!" Bu görüşdən sonra heykəltəraşlıq sahəsində müsabiqənin ikinci turunun keçirilməsinə qərar verilmişdi. Etiraf edək ki, nəticəsiz qalan müsabiqədə sonralar qalib əsər kimi ucaldılacaq abidədən daha maraqlı layihələr yox deyildi.



*Tokay Məmmədov. "Nəsiminin abidəsi" (eskiz).
1974-cü il*



*Mirələsgər Mirqasımov. "İmadəddin Nəsiminin
abidəsi" (eskiz). 1970-ci il*



*Telman Zeynalov və Eldar Zeynalov.
"İmadəddin Nəsiminin abidəsi" (eskiz). 1973-cü il*



*Fuad Bakıxanov. "İmadəddin Nəsiminin
abidəsi" (eskiz). 1971-ci il*



Mikayıl Abdullayev, Albert Mustafayev.
"İmadəddin Nəsiminin abidəsi" (eskiz). 1973-cü il

Yalnız ikinci turda qalib adını Xalq rəssamları Tokay Məmmədov və İbrahim Zeynalovun hazırladığı layihə qazanmış və 1979-cu ildə onların hazırladığı abidənin təntənəli açılışı baş tutmuşdu...

İmadəddin Nəsiminin tuncdan tökülən və qranit kürsü üzərində ucalan abidəsində şair öllərini arxasında tutaraq qürurla dayanmışdır. Edam qarşısında onun bu cür təmkinli, qətiyyətli və sakit duruşundakı özəmət diqqətçəkəndir. Qonaqimizcə, hürufi şairin ümumi pozasında və plastik həllində ifadə olunacaq bənzərsizliyin tapılmasının nəticəsidir ki, abidə zamanına meydan oxuyan qeyri-adi əqdə sahibinin obrazı kimi qəbul olunmaqdan uzaq görünür...

Əlavə edək ki, T.Məmmədov 1970-ci ildə müstəqil olaraq Nəsiminin portretini işləmişdir. Realist plastikası ilə səciyyəolənən bu əsərdə müəllifin xarakter yaratmaq bacarığı duyulmaqdadır...

Müsabiqədə ikinci mükafata layiq görülmüş və özünəməxsus plastik tutuma malik olan layihə-abidə (müəllifi Telman və Eldar Zeynalov qardaşlarıdır) şairin vətəni Şamaxıda ucaldılmalı idi. Amma subyektiv səbəblərdən bu baş vermədi və sonralar burada

Cavanşir Dadaşovun hazırladığı, nisbətən kiçik həcmli abidə (1990-cı illər) qoyuldu. Zeynalov qardaşlarının özünəməxsusluğu birmənalı olan layihəsi isə biganəlik üzündən həyata keçirilməmiş qaldı...

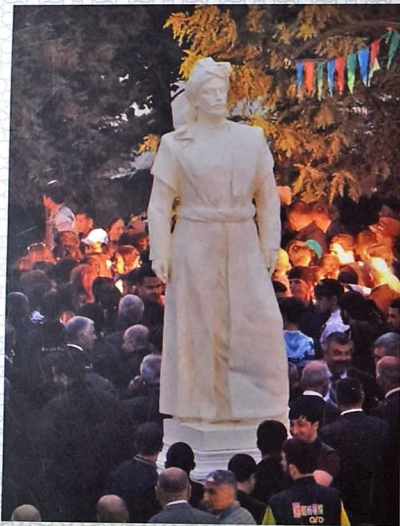
Həmin müsabiqəyə təqdim olunmuş əsərlərdən birini (1973) də rəngkarlıq müsabiqəsinin qalibi elan olunmuş Mikayıl Abdullayev ərsəyə gətirmişdir. Onun heykəltəraş Albert Mustafayevlə birlikdə hazırladığı kompozisiyada rəngkarlıq portretində müşahidə olunan pozanın əlamətləri duyulmaqdadır...

Qeyd etmək lazımdır ki, zamanında hürufi şairin faciəvi taleyi yerli sənətkarlarla yanaşı, xarici ölkə heykəltəraşlarının da marağına səbəb olmuşdur. Belə əsərlərdən birini polşalı heykəltəraş Qustav Zemla yaratmışdır. Onun ərsəyə gətirdiyi portretin (1974) timsalında, doğrudan da, "cahana sığışmayan" bir adamla üz-üza, göz-gözü qaldığına əmin olmaq mümkündür. Şair çöhrəsinin mənalı tutumundakı gərgin dramatik zənginliyini qabarıq əks etdirən portretdə plastikanın məna-məzmununda "şirələnməsi" kifayət qədər duyulandır. Əsərin şaquli ritmə, daxili hərəkətə əsaslanması, xarakterin dəqiq cizgilərlə, ifadəli siluetlə ifadə olunması, həcməlin bütövlüyü və reallığı şaşırdıcı biçimdədir. Hürufi şairin xarakterinin açılmasını onun gözlərinin ifadəliliyinə etibar edən müəllif, bununla da baxışlarını tamaşaçıdan "gizləyən" söz xiridarının suallı olmasını şərtləndirmişdir. Nəsimi nə xəyala dalmış, nə də baxışlarını dəqiq bir nöqtədə cəmləşdirmişdir. Onun nəzərləri sirli bir aləmə – öz düşüncə və ümidlərini apardığı gələcəyə yönəlmişdir. "Şairin varlığını təşkil edən iradə və dəyanət ifadələri bu baxışlarda toplanmışdır..."

Ukraynada yaşayıb-yaradan həmyerlimiz Seyfəddin Qurbanov da 2018-ci ildə Nəsimiyə həsr olunan və Kiyevdə ucaldılacaq abidənin iki layihəsini hazırlamışdı. Monu-



Seyfəddin Qurbanov. "İmadəddin Nəsiminin abidəsi" (Kiyev). 2019-cu il



Akif Əsgərov. "Şair Nəsimi" (Xaçmaz). 2004-cü il

mental tutumlu bu heykəltoraşlıq nümunələrində şairin vüqarlı baxışı və daxili gərginliyin plastikası yaddaşlan tutumda ifadə olunmuşdur.

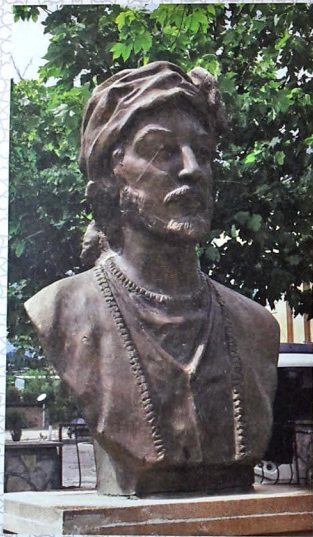
2019-cu ilin mayında – "Nəsimi ili"ndə Kiyevdə abidənin açılışı keçirilmişdir. Kompozisiyanı şairin qranit kürsü üzərində uçan tunc yarımfiquru, onun fon-yerliyi kimi düşünülmüş qranit və tunc tağlı memarlıq ünsürü təşkil edir. Düşüncəli baxışlarını uzaqlara zilləyən Nəsiminin obrazı ciddiliyi və psixoloji tutumun qürur ifadəsinə köklənməsi ilə yadda qalır. Plastikanın axıcı formalarda ifadəsində əqida qurbanı olan şairdə misilsiz bir daxili-mənavi müqavimət qüvvəsinin varlığına inam duyulmaqdadır...

Tanınmış tişə ustaları Asim Quliyev və Vaqif Nəzirovun Sumqayıtda ucaldılan "Nəsimi abidəsi" (2003) əsəri şairə həsr olunmuş heykəllər arasında müasir bədii həlli ilə seçilir. Şərti-obrazlı bədii tutuma və zərif plastikaya malik bu əsərdə vurğulanan monumentallıq həm də onun ruhunda gözəldirdiyi fikir möhtəşəmliyi ilə səsləşdiyindən, abidə çox təsirli baxılır...

Monumental duyumlu Mirələsgər Mirqasımovun yuxarıda adını



Asim Quliyev, Vaqif Nəzirov. "İmadəddin Nəsiminin abidəsi" (Sumqayıt). 2003-cü il



Natiq Əliyev. "İmadəddin Nəsiminin büstü" (Şamaxı).
2009-cu il

çəkdiyimiz müsabiqə üçün işlədiyi "İmadəddin Nəsimi" (1970) kompozisiyası ümumi plastik tutumun romantik görkəm alması ilə diqqət çəkir. Belə ki, şairin ayaq üstə təqdim olunmuş fiquru və başının qürurlu durumu, eləcə də yuxarı qaldırılmış sağ əli tamaşaçını onun kökləndiyi amala inamının sonsuz olmasına inandırır...

Tanınmış tişə ustası Akif Əsgərovun Xaçmazda ucaldılan "Şair Nəsimi" abidəsində (2004) təqdim etdiyi məşhur söz xiridarı bir qədər fərqli mənəvi-psixoloji durumdadır. Belə ki, sözü və əməli ilə dövrünün dini-mənəvi məkanını lərzəyə salan şair bu əsərdə sakit – özünə qapılmış vəziyyətdədir. Nəsiminin bu durumu ilə cahanlara sahib olmaq gücündə olduğunu bəyan edən şairin görkəmi arasında fərqi duyulanlığına baxmayaraq, "Cavidannamə" ilə nəfəs alan söz sahibinin mənəvi gücü məhz bu özünətapınmada ifadə olunub..."

Görkəmli tişə ustası Natiq Əliyevin yaratdığı portret (2009) də psixoloji tutumu ilə diqqət çəkir. Hazırda Şamaxıdakı tarix-diyarşünaslıq muzeyinin qarşısındakı "Mütəfəkkirlər bağı"nı bəzəyən bu portretdə hürufi şairin daşıya biləcəyi fiziki-mənəvi xüsusiyyətlər ustahqla ifadə olunmuşdur. Yumşaq plastika ilə şair çöhrəsinin daşdığı nurlu mənəvi tutumu bütün aydınlığı ilə gerçəkləşdirən müəllif bünunla həm də obrazın inandırıcılığına nail olmuşdur...

Bu yerdə əlavə edək ki, Natiq Əliyev bundan daha əvvəl Nəsimi obrazına müraciət etmişdi. Bu, doxsanıncı illərin əvvəllərində baş vermişdi. O vaxt respublikamızın bir qrup ziyalı şairin edam olduğu Hələbdə – onun yaşadığı evin qarşısında xa-



Cavanşir Dadaşov. "İmadəddin Nəsiminin abidəsi" (Şamaxı). 1990-cı illər



*Qustav Zemla. "İmadəddin Nəsiminin portreti" (Polşa).
1974-cü il*



Natiq Əliyev. "İmadəddin Nəsimiyə həsr olunmuş xatirə lövhəsi" (Hələb şəhəri üçün nəzərdə tutulub). 1990-cı illər

tirə lövhəsi vurulması təklifi ilə çıxış etmişdi. Bu təklif zamanında təbliğ olunmadığından, indinin özündə də geniş ictimaiyyətin bundan xəbəri yoxdur. Elə onun barəsində məlumatı da heykəltəraşdan təsadüf nəticəsində aldıq. Məlum oldu ki, o vaxt bu məsələ gündəliyə gətirilsə də, onun gerçəkləşməsi üçün xatirə lövhənin hazırlanması sifariş olunsaydı, sonradan müəyyən səbəblərdən bu iş dayandırılıb. Çox güman ki, bunun başlıca səbəbi Suriyada vəziyyətin kəskin dəyişməsi olmuşdur. Tuncdan hazırlanmış bu düzbucaqlı lövhənin kompozisiyasını Nəsiminin profil təsviri, Azərbaycanın dahi şairi barəsində ərəb və ingilis dillərində yazılmış mətn təşkil edir. Qeyd edək ki, lövhənin incə keçidli plastik tutumuna qrafik cizgilərin əlavə olunması nəticəsində yaranan cəlbədicə estetikası heç, şübhəsiz, müəllifin mövzuya böyük sevgisi nəticəsində yaranmışdır...

İstedadlı tişə ustası Fuad Bakıxanovun Nəsimiyə həsr etdiyi iki əsər də özünəməxsusluğu ilə seçilir. Qeyd etmək lazımdır ki, həmin plastika nümunələri müəllifin 1973-cü ildə keçirilən müsabiqədə iştirakı ilə bağlı olmuşdur. Əvvəlcə portreti (1970) tamamlayan heykəltəraş, sonradan tapdığı bədii-estetik məziyyətləri şairin fiqurunda (1971) tətbiq etmişdir. Azərbaycan heykəltəraş-



Seyfəddin Qurbanov. "İmadəddin Nəsimi" (eskiz), 2018-ci il

lığına F.Nəcəfovla birlikdə milli çarlar götürməyə nail olan F.Bakıxanov, Nəsimi ünvanlı bu əsərlərində də geniş bədii ümumiləşdirmələrdən istifadə etməklə hürufi şairin orijinallığı ilə seçilən obrazını yaratmışdır. Bu özünəməxsusluğu şərtləndirən başlıca bədii məziyyət, əqiddə dönməzliyi ilə əbədiyyət qazanan hürufi şairin ənənəviləşdirilən zahiri görkəmi üçün, orijinal forma-biçim həlli tapa bilməsidir..

Gənc heykəltəraş Elxan Zeynalovun diplom işi olaraq işlədiyi "İmadəddin Nəsimi" (2000-ci illər) kompozisiyasında isə şair ömrünün ən gərgin anı plastik görkəm alıb. Əlləri bağlı edam kürsüsünün bir addımlığında təqdim olunmuş hürufi şairin qətiyyət dolu hərəkətində hələ də amalına sadiqliyi duyulmaqdadır. Plastik tutuma hopdurulmuş bədii ekspressiyada ifadə edilmiş dinamikanın Nəsimi varlığına xas olduğuna tamaşaçıda yaradılan inamın, bilavasitə gənc yaradıcının istedadından qaynaqlandığı birmənalıdır..

Müstəqillik dövründə Nəsimi ünvanlı portretlərin yaradılmasının, ilk növbədə dahi söz sahibinin bənzərsiz həyat və yaradıcılığına marağın nəticəsi hesab etmək olar. Onlardan biri Rusiyanın çox nüfuzlu təhsil ocaqlarından birində – Moskva Dövlət Beynəlxalq Münasibətlər İnstitutunda yerləşir. İstedadlı heykəltəraş Mahmud Rüstəmovun hazırladığı büst (2000-ci illər) psixoloji-mənəvi yük daşıyıcısı kimi yaddaqalan və təsirlidir. Bunun üçün real-gerçəkçi plastik şərhə üstünlük verən müəl-



Seyfəddin Qurbanov. "İmadəddin Nəsimi" (eskiz), 2018-ci il



*Münəvvər Rzayeva. "İmadəddin
Nəsimi" (fragment). 1960-cı il*



*Münəvvər Rzayeva. "İmadəddin
Nəsimi". 1960-cı il*

lif, son nəticədə, obrazın düşündürücülüyünü şərtləndirən inandırıcılığı əldə edə bilmişdir...

Naməlum heykəltəraşın ərsəyə gətirdiyi və Nəsimini gənclik illərində təsvir edən portretə (2000-ci illər) də müəllif obrazın inandırıcılığına nail olmağa səy göstərmişdir. Bunun üçün bilavasitə real cizgilərlə obrazın səciyyəvi xüsusiyyətlərini əyanlaşdıran heykəltəraş, ərsəyə gətirdiyi plastika nümunəsində amalı cəmiyyətdə ideal münasibətlərin mövcudluğunu şərtləndirəcək dini-mənəvi durumun yaranmasına yönəldəcək gənc hürufi-şairin cəlbedici portretini yaratmışdır. Nəsiminin tamaşaçıya zillənmiş açıq baxışlarından süzülən nurun mərhəmət hissində bələndiyini duymaq da elə çətin deyil...

Heykəltəraş Aqşin Balayevin mərmərdən hazırladığı "İmadəddin Nəsimi" (2019) portretində düşüncələrə bələnməmiş hürufi şairin nurlu simasını əyanlaşdıran plastika da yaddaqalandır.

İmadəddin Nəsimi ünvanlı sənət nümunələri arasında az da olsa dekorativ-təbii sənət nümunələri də mövcuddur. Qənaətimizə, bu azlığın səbəblərini mövzuya nüfuzetmənin elə də asan olmaması ilə bağlamaq daha düzgün olardı. Elə digər sahələrdə yaradılan əsərlərin də hamısını ideal və hamını razı salan hesab etmək qeyri-mümkündür. Bununla yanaşı, onların hər birində dahi söz ustasının həyat və yaradıcılığına özünəməxsus yaradıcı münasibət olduğundan, hər biri mühüm dəyər kəsb edir. Bu mənada Nəsimiyə həsr olunmuş dekorativ-təbii sənət əsərlərinin də milli sənət saxlancımızda özünəməxsus yer tutacaqları birmənalıdır...



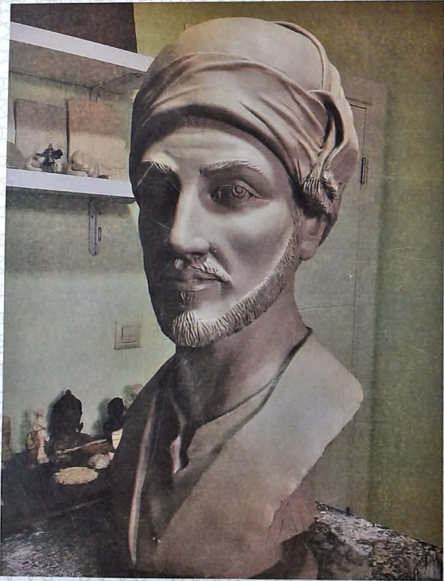
Elxan Zeynalov. "İmadəddin Nəsimi", 2000-ci illər

Görkəmli xalça ustası Lətif Kərimovun 1970-ci ildə ərsəyə gətirdiyi "İmadəddin Nəsimi" xalçasının yaranması o vaxtlar şairin 600 illik yubileyinə hazırlığın gətirdiyi bir zamanda baş tutmuşdur. Çoxsaylı haşiyələrlə əhatələnmiş şaquli kompozisiyanın mərkəzində şairin portreti verilmişdir. İri haşiyədə yer almış kətabələrdə şairin poetik misralarını yerləşdirən müəllif, bununla təsvirlə söz arasında əlaqə yaratmağa nail olmuşdur. Qənaətimizə, xalçanın ən diqqətçəkən bədii xüsusiyyəti əsərinin dominantı hesab olunan və müəllif təxəyyülünün nəticəsi olan portretin üslub baxımından uğurlu həll olunmasıdır. Bir çox xalçaçı-rəssamlardan fərqli olaraq L.Kərimov bu əsərində toxunan xalçaya müvafiq "bədi ifadə dili" tapmaqla, təqdim etdiyi şərti-dekorativ şərhin bütönlükdə əsərin ümumi ruhuna uyğunluğunu şərtləndirmişdir. Xalçanın qəhvəyi-şəkəri və sarımtıl-mavi rənglərdən yaradılmış ümumi koloritində qərribə bir keçmişə bağlılıq duyulmaqdadır...

Əksinə, xalçaçı-rəssam Kamil Əliyevin kolorit baxımından L.Kərimovun işi ilə səsləşən xalçasındaki (1990-cı illər) portret bilavasitə M.Abdullayevin yaratdığı obrazın ikonografik cizgiləri ilə üst-üstə düşdüydən və Nəsimi dünyasına fərdi nüfuzetmənin yoxluğu üzündən estetika etibarilə üsyankar hürufi şair ruhunu əyanlaşdırməkdən bir qə-



Mahmud Rüstamov. "İ.Nəsiminin portreti" (Moskva), 2000-ci illər



*Naməlum heykəltaras.
"Gənc Nəsimi". 2000-ci illər*



dər uzaqdır. Buna baxmayaraq, digər xalçalarında tətbiq etdiyi ənənəvi kompozisiya həlli və şərh "dili" ilə təsvirin dəqiqliyinə bu dəfə də nail olan müəllif, son nəticədə, onun qənaətbəxşliyini şərtləndirə bilmişdir...

Qənaətimizcə, Xalq rəssamı Eldar Mikayılzadənin 2019-cu ildə ərsəyə gətirdiyi "İmadəddin Nəsimi" xalçasında rastlaşdığımız obrazı dahi söz sənətkarının iç dünyasına yaddaqalan "bədiü güzgü" tutmağın uğurlu nəticəsi saymaq olar. Çox maraqlı kompozisiyaya malik olan bu xalçada mərkəzdə şairin portretini təqdim edən rəssam, onun aşağı hissəsini iri haşiyələri birləşdirən qövvsəkili gül çələngi ilə tamamlamış, təsviri hər iki tərəfdən haşiyələndirən həndəsi naxışlarla bədii çərçivəyə memarlıq ünsürü ilə anım yaradan görkəm verməyə nail olmuşdur. Sufi şairin işıqlı yazırları zənginləşdirilmiş səma fonunda görüntüyə gətirilmiş nurlu siması çox cəlbedici və təsirli baxılır.



Fuad Bakıxanov "Şair". 1970-ci il



Ədalət Elman. "Şair Nəsimi". 2000-ci illər



Aslan Rüstəmov. "İmadəddin Nəsimi" medalı. 1973-cü il

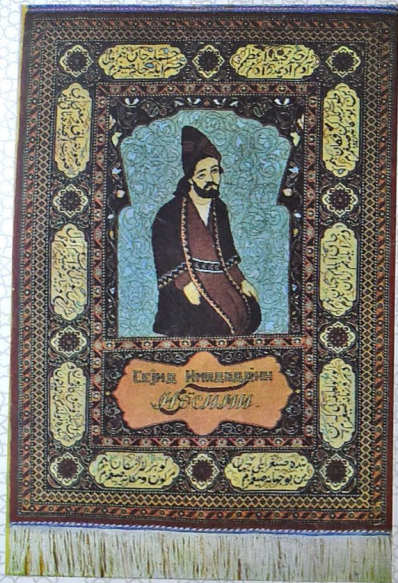
Seyfəddin Mənsimoğlunun fındıq ağacı üzərində oyduğu xəttatlıq nümunəsində (1980-ci illər) də müəllifin dahi söz sənətkarına böyük ehtiramı duyulmaqdadır. Bu, görkəmli oyma ustasının ilk əsərlərindəndir. Bir qayda olaraq belə yazılarını "güzgülu" görkəmdə təqdim etməyə üstünlük verən S.Mənsimoğlu etiraf edir ki, çox say göstərsə də, onun başqalarına bənzər kompozisiya həllinə nail ola – sağ tərəfin solda təkrarına arzuladığı ritmdə nail ol, bilməyib. Bəlkə də bu, çox məntiqli – elə poeziya məkanında təkrarsız olan ustadın həyat və sənət mövqeyinə müvafiq bənzərsiz bədii həlldir...

Digər dekorativ sənət ustalarımızın da Nəsimi ünvanlı əsərlərini obraza yaddaqalan bədii tutum vermək istəyi səciyyəyəndir. Bu mənada İvətta Kərimovanın (1973) toxuduğu xalça-portretin, keramika ustası Səkinə Şahsuvarovanın hazırladığı vazanın (1970), Xalq rəssamı Səhəb Məmmədovun mis üzərində döymə nümunəsinin (1993), daşoyma ustası Ədalət Elmanın çay daşı üzərində yaratdığı portretin (2000-ci illər) və s. əsərlərin adını çəkmək olar...

Yuxarıda haqqında söz açılan və qısaca da olsa dəyərləndirilən təsviri və dekorativ-tətbiqi sənət nümunələri və onların ilham mənbəyi kimi çıxış etdikləri poetik qaynaqların əlaqələndirilməsi göstərir ki, Nəsimi təfəkkürünün miqyasını sona qədər müəyyənləşdirmək və ona oxunanlara müvafiq bədii görünüşü vermək elə də asan məsələ deyil. Etiraf edək ki, bu vaxta qədər cizgi və rənglərlə yaradılan çağdaş "Bədii Nəsimi saxlanıcı" ilahi mahiyyətli Nəsimi misraları ilə miqayisədə nisbətən solğun görünür...



Aqşın Balayev. "Nəsimi".
2019-cu il

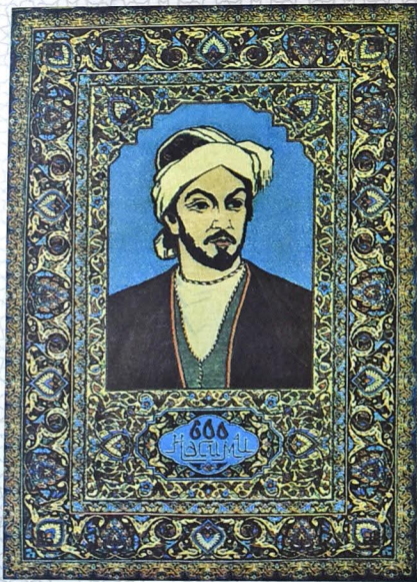


Latif Karimov. "İmadəddin Nəsimi"
xalçası. 1970-ci il



Eldar Mikayılzadə. "İmadəddin
Nəsimi" xalçası (eskiz).
2019-cu il





Kamil Əliyev. "İmâdöddin Näsîmî" xalçası. 1990-cı illər



Bununla belə, həyatı və yaradıcılığı ilə bənzərsiz olan İmâdöddin Näsîmîyə həsr olunmuş təsviri və dekorativ-tətbiqi sənət nümunələrinin təhlili göstərir ki, mövzunun açımı rəssam və heykəltaraşlarımız üçün asan olmasa da, onlar ən azı buna yaddaqalan tutumlu söylər göstərmişlər. Yaradıcılarımızın işıqlı əməlləri hər birimiz üçün qürur mənbəyinə çevrilən hürufi şairə həsr olunmuş yeni-yeni əsərlər yaratmaqda davam etmələri isə, bizə daha maraqlı bədii yanaşmalar görə biləcəyimizə ümidlər verir. Qənaatimizcə, bu bir xələf kimi bizlərin həm də mənəvi borcumuzdur...



Seyfəddin Mənsimoğlu. "Näsîmî". 1980-ci illər



Səlahət Məmmədov. "Näsîminin xatirəsinə". 1992-ci il

Ziyadxan Əliyev

**NƏSİMİ DÜNYASI
RƏNGLƏRİN İŞİĞİNDƏ**

Mətbəənin direktoru: Elman Qasımov
Dizayner: Mətanət Əliyeva
Korrektor: Elsevər Mürədov

Çapa imzalanmışdır: 20.06.2019.
Həcmi 8,5 ç.v. Sifariş № 43. Tiraj 500

“Zərdabi Nəşr” MMC Nəşriyyat Poliqrafiya müəssisəsi
Tel.: (012) 514 73 73, (050; 055; 070) 344 76 01
e-mail: zerdabi_em@mail.ru



